



平成26年3月期 決算短信〔日本基準〕（連結）

平成26年5月15日

上場会社名 株式会社じもとホールディングス 上場取引所 東
 コード番号 7161 URL <http://www.jimoto-hd.co.jp/>
 代表者 (役職名) 代表取締役社長 (氏名) 栗野 学
 問合せ先責任者 (役職名) 取締役総合企画部長 (氏名) 芳賀 隆之 (TEL) 022(722)0011
 定時株主総会開催予定日 平成26年6月24日 配当支払開始予定日 平成26年6月25日
 有価証券報告書提出予定日 平成26年6月24日 特定取引勘定設置の有無 無
 決算補足説明資料作成の有無 : 有
 決算説明会開催の有無 : 有

(百万円未満切捨て)

1. 平成26年3月期の連結業績（平成25年4月1日～平成26年3月31日）

(1) 連結経営成績

(%表示は対前期増減率)

	経常収益		経常利益		当期純利益	
	百万円	%	百万円	%	百万円	%
26年3月期	41,548	22.7	6,114	200.2	4,661	139.0
25年3月期	33,838	—	2,036	—	1,950	—

(注) 包括利益 26年3月期 3,720百万円 (△50.6%) 25年3月期 7,533百万円 (—%)

	1株当たり当期純利益	潜在株式調整後 1株当たり当期純利益	自己資本 当期純利益率	総資産 経常利益率	経常収益 経常利益率
	円 銭	円 銭	%	%	%
26年3月期	23.91	10.09	4.5	0.2	14.7
25年3月期	10.33	3.92	1.9	0.0	6.0

(参考) 持分法投資損益 26年3月期 34百万円 25年3月期 32百万円

(注) 当社は平成24年10月1日設立のため、平成25年3月期の対前期増減率は記載しておりません。

(2) 連結財政状態

	総資産	純資産	自己資本比率	1株当たり純資産
	百万円	百万円	%	円 銭
26年3月期	2,445,089	105,206	4.2	244.50
25年3月期	2,349,214	103,651	4.3	236.54

(参考) 自己資本 26年3月期 103,924百万円 25年3月期 102,428百万円

(注) 「自己資本比率」は、(期末純資産の部合計－期末少数株主持分)を期末資産の部合計で除して算出しております。

なお、本「自己資本比率」は、自己資本比率告示に定める自己資本比率ではありません。

(3) 連結キャッシュ・フローの状況

	営業活動による キャッシュ・フロー	投資活動による キャッシュ・フロー	財務活動による キャッシュ・フロー	現金及び現金同等物 期末残高
	百万円	百万円	百万円	百万円
26年3月期	82,801	△48,369	△1,008	146,224
25年3月期	65,971	△80,821	9,644	112,800

2. 配当の状況

	年間配当金					配当金総額 (合計)	配当性向 (連結)	純資産配当 率(連結)
	第1四半期末	第2四半期末	第3四半期末	期末	合計			
	円 銭	円 銭	円 銭	円 銭	円 銭	百万円	%	%
25年3月期	—	1.50	—	1.50	3.00	462	29.0	1.2
26年3月期	—	2.00	—	2.00	4.00	715	16.7	0.8
27年3月期(予想)	—	2.50	—	2.50	5.00		32.82	

(注) 25年3月期の年間配当金については、株式会社きらやか銀行で行った第2四半期末の配当を含めて記載しております。

(注) 上記「配当の状況」は、普通株式に係る配当の状況です。当社が発行する普通株式と権利関係の異なる種類株式(非上場)の配当の状況については、後述の「種類株式の配当の状況」をご覧ください。

3. 平成27年3月期の連結業績予想（平成26年4月1日～平成27年3月31日）

(%表示は、通期は対前期、四半期は対前年同四半期増減率)

	経常利益		当期純利益		1株当たり当期純利益
	百万円	%	百万円	%	円 銭
第2四半期(累計)	1,200	△62.4	1,100	△65.1	5.10
通期	3,500	△42.7	3,100	△33.4	15.23

※ 注記事項

(1) 期中における重要な子会社の異動（連結範囲の変更を伴う特定子会社の異動）：無

(2) 会計方針の変更・会計上の見積りの変更・修正再表示

- ① 会計基準等の改正に伴う会計方針の変更：有
- ② ①以外の会計方針の変更：無
- ③ 会計上の見積りの変更：無
- ④ 修正再表示：無

(3) 発行済株式数（普通株式）

- ① 期末発行済株式数（自己株式を含む）
- ② 期末自己株式数
- ③ 期中平均株式数

26年3月期	178,867,630株	25年3月期	178,867,630株
26年3月期	3,247株	25年3月期	1,435株
26年3月期	178,865,314株	25年3月期	154,214,880株

(参考) 個別業績の概要

1. 平成26年3月期の個別業績（平成25年4月1日～平成26年3月31日）

(1) 個別経営成績

(%表示は対前期増減率)

	営業収益		営業利益		経常利益		当期純利益	
	百万円	%	百万円	%	百万円	%	百万円	%
26年3月期	1,669	35.2	1,323	25.2	1,320	25.0	1,310	16.5
25年3月期	1,234	—	1,056	—	1,056	—	1,124	—

	1株当たり当期純利益		潜在株式調整後 1株当たり当期純利益	
	円	銭	円	銭
26年3月期	5	18	2	74
25年3月期	5	19	1	76

(注) 当社は平成24年10月1日設立のため、平成25年3月期の対前期増減率は記載しておりません。

(2) 個別財政状態

	総資産		純資産		自己資本比率		1株当たり純資産	
	百万円		百万円		%	円	銭	
26年3月期	94,890		94,867		99.9	193	86	
25年3月期	94,515		94,493		99.9	192	18	

(参考) 自己資本 26年3月期 94,867百万円 25年3月期 94,493百万円

(注) 「自己資本比率」は、期末純資産の部合計を期末資産の部合計で除して算出しております。

なお、本「自己資本比率」は、自己資本比率告示に定める自己資本比率ではありません。

※ 監査手続の実施状況に関する表示

- ・この決算短信は、金融商品取引法に基づく監査手続の対象外であり、この決算短信の開示時点において、金融商品取引法に基づく連結財務諸表及び財務諸表の監査手続は終了しておりません。

※ 業績予想の適切な利用に関する説明、その他特記事項

- ・本資料に記載されている業績見通し等の将来に関する記述は、当社が現在入手している情報及び合理的であると判断する一定の前提に基づいており、実際の業績等は様々な要因により大きく異なる可能性があります。

○ 種類株式の配当の状況

普通株式と権利関係の異なる種類株式に係る1株当たり配当金の内訳は以下のとおりです。

B種優先株式	年間配当金				
	第1四半期末	第2四半期末	第3四半期末	期末	合計
	円 銭	円 銭	円 銭	円 銭	円 銭
25年3月期	—	—	—	0.23	0.23
26年3月期	—	0.23	—	0.23	0.47
27年3月期 (予想)	—	0.23	—	0.23	0.47

C種優先株式	年間配当金				
	第1四半期末	第2四半期末	第3四半期末	期末	合計
	円 銭	円 銭	円 銭	円 銭	円 銭
25年3月期	—	—	—	0.83	0.83
26年3月期	—	1.51	—	1.51	3.02
27年3月期 (予想)	—	1.47	—	1.47	2.94

D種優先株式	年間配当金				
	第1四半期末	第2四半期末	第3四半期末	期末	合計
	円 銭	円 銭	円 銭	円 銭	円 銭
25年3月期	—	—	—	0.11	0.11
26年3月期	—	0.20	—	0.20	0.40
27年3月期 (予想)	—	0.20	—	0.20	0.40

○添付資料の目次

1. 経営成績・財政状態に関する分析	2
(1) 経営成績に関する分析	2
(2) 財政状態に関する分析	2
(3) 利益配分に関する基本方針及び当期・次期の配当	3
2. 企業集団の状況	3
3. 経営方針	5
(1) 会社の経営の基本方針及び中長期的な経営戦略	5
(2) 目標とする経営指標	5
(3) 会社の対処すべき課題	5
4. 連結財務諸表	6
(1) 連結貸借対照表	6
(2) 連結損益計算書及び連結包括利益計算書	8
(3) 連結株主資本等変動計算書	10
(4) 連結キャッシュ・フロー計算書	12
(5) 連結財務諸表に関する注記事項	14
(継続企業の前提に関する注記)	14
(会計方針の変更)	14
(セグメント情報等)	14
(1株当たり情報)	15
(重要な後発事象)	16
5. 個別財務諸表	17
(1) 貸借対照表	17
(2) 損益計算書	19
(3) 株主資本等変動計算書	20
(4) 継続企業の前提に関する注記	22
6. その他	22
(1) 役員の異動	22
(2) 【新任役員(候補)の略歴】	25
【参考】個別業績の概要(株式会社きらやか銀行)	31
【参考】個別業績の概要(株式会社仙台銀行)	36

(参考)

平成26年3月期 決算説明資料

1. 経営成績・財政状態に関する分析

(1) 経営成績に関する分析

当連結会計年度における国内経済は、各種経済対策や金融政策などの効果により円安・株高が進み、企業収益や個人消費に持ち直しの動きがみられるなど、景気は緩やかな回復の動きとなりました。先行きは、海外景気の下振れや消費税率の引上げによる影響が懸念される一方で、輸出の持ち直しや各種政策の効果によりさらなる景気の回復が期待されます。

当社グループの営業エリアである宮城県経済は、個人消費など一部に弱い動きがみられたものの、震災復旧に伴う公共工事や住宅工事などが高水準で推移し、総じて緩やかな回復傾向となりました。また、山形県経済は、雇用情勢が力強く改善する中、個人消費、住宅建設が前年を上回る水準で推移しており、景気は着実に持ち直しつつあります。

このような経済環境のもと、当社は、銀行子会社であるきらやか銀行及び仙台銀行とともに「じもとグループ」として、宮城と山形の「人・情報・産業」をつなぎ、お客さまに喜ばれ、信頼され、『じもと』とともに進化・発展する新たな金融グループを目指して震災復興支援をはじめとした各種施策に取り組んでおります。また、平成25年4月より、地元中小企業者への「本業支援」をグループの中長期的な経営戦略として掲げ、経営者の経営課題を徹底的に聴き、事業発展に向けた様々なニーズや課題等を解決するべく、グループ役員が一丸となって、人材育成や組織づくり、お客様への訪問活動を展開しております。

当連結会計年度の経常収益は、資金運用収益及び役員取引等収益の拡大に努めた結果、前年度比77億10百万円増加の415億48百万円となりました。経常費用は、前年度比36億32百万円増加の354億34百万円となりました。その結果、経常利益は前年度比40億78百万円増加の61億14百万円、当期純利益は前年度比27億11百万円増加の46億61百万円となりました。

なお、前連結会計年度の経営成績は、平成24年10月の当社設立において、企業結合会計上の取得企業をきらやか銀行としたため、きらやか銀行の前連結会計年度の経営成績を基礎に、仙台銀行の平成24年10月1日から平成25年3月31日までの経営成績を連結したものとっております。

(次期の見通し)

次期につきましては、連結経常利益が35億円、連結当期純利益が31億円を見込んでおります。

(2) 財政状態に関する分析

当連結会計年度末の連結財政状態につきましては、総資産は前年度末比958億円増加の2兆4,450億円、純資産は前年度末比15億円増加の1,052億円となりました。

主な勘定残高につきましては、貸出金残高は前年度末比294億円増加の1兆5,219億円となりました。預金残高(譲渡性預金含む)は前年度末比703億円増加の2兆2,712億円となりました。有価証券残高は前年度末比427億円増加の7,301億円となりました。

なお、当社グループの中核的企業である子会社のうち、きらやか銀行単体の当連結会計年度末における貸出金残高は前年度末比119億円増加の9,438億円、預金残高(譲渡性預金含む)は前年度末比153億円増加の1兆2,567億円となりました。仙台銀行単体の当連結会計年度末における貸出金残高は前年度末比177億円増加の5,750億円、預金残高(譲渡性預金含む)は前年度末比554億円増加の1兆194億円となりました。

当連結会計年度における各キャッシュ・フローの状況とそれらの要因は次の通りであります。

・営業活動によるキャッシュ・フロー

貸出金の増加による流出が294億10百万円、預金の増加による流入が222億4百万円、譲渡性預金の増加による流入が481億93百万円ありました。

これらにより営業活動によるキャッシュ・フローは828億1百万円の流入となりました。

・投資活動によるキャッシュ・フロー

有価証券の取得による流出が2,649億53百万円、売却による流入が1,561億1百万円、償還による流入が632億12百万円ありました。

これらにより投資活動によるキャッシュ・フローは483億69百万円の流出となりました。

・財務活動によるキャッシュ・フロー

配当金の支払による流出が9億74百万円ありました。

これらにより財務活動によるキャッシュ・フローは10億8百万円の流出となりました。

(3) 利益配分に関する基本方針及び当期・次期の配当

当社は、地域金融グループとしての公共性と健全性維持の観点から、内部留保の充実をはかるとともに、安定した剰余金の配当を維持することを基本方針としております。

こうした方針に基づき、当期の普通配当は、当初計画しました通り1株当たりの期末配当を2円とし、中間配当2円と合わせまして年間配当を4円とさせて頂く予定です。またB種優先株式、C種優先株式、D種優先株式の配当につきましては、発行要項に定められた優先配当率に従いまして、1株当たりの期末配当をそれぞれ、0.23円、1.51円、0.20円とさせて頂き、中間配当と合わせまして年間配当をそれぞれ、0.47円、3.02円、0.40円とさせて頂く予定です。

なお、平成27年3月期の普通配当につきましては、上記の基本方針に則り、1株当たりの年間配当金を5.00円(中間配当金が1株当たり2.50円、期末配当金が1株当たり2.50円)とさせて頂く予定です。

2. 企業集団の状況

当社グループ(当社及び当社の関係会社)は、当社、連結子会社6社及び関連会社(持分法適用関連会社)2社で構成され、銀行業務を中心に金融サービスに係る事業を行っております。

当社グループの事業に係わる位置づけは次のとおりであります。なお、事業の区分は「4. 連結財務諸表 (5) 連結財務諸表に関する注記事項(セグメント情報等)」に掲げるセグメントの区分と同一であります。

[銀行業]

株式会社きらやか銀行及び株式会社仙台銀行の本店ほか支店等においては、預金業務、貸出業務、内国為替業務、外国為替業務、商品有価証券売買業務、有価証券投資業務、公共債・投資信託・保険の窓販業務、社債受託及び登録業務等を行い、これらの業務の取引推進に積極的に取り組んでおり、中核業務と位置づけております。

また、連結子会社1社において金銭貸付業務を行っております。

[その他]

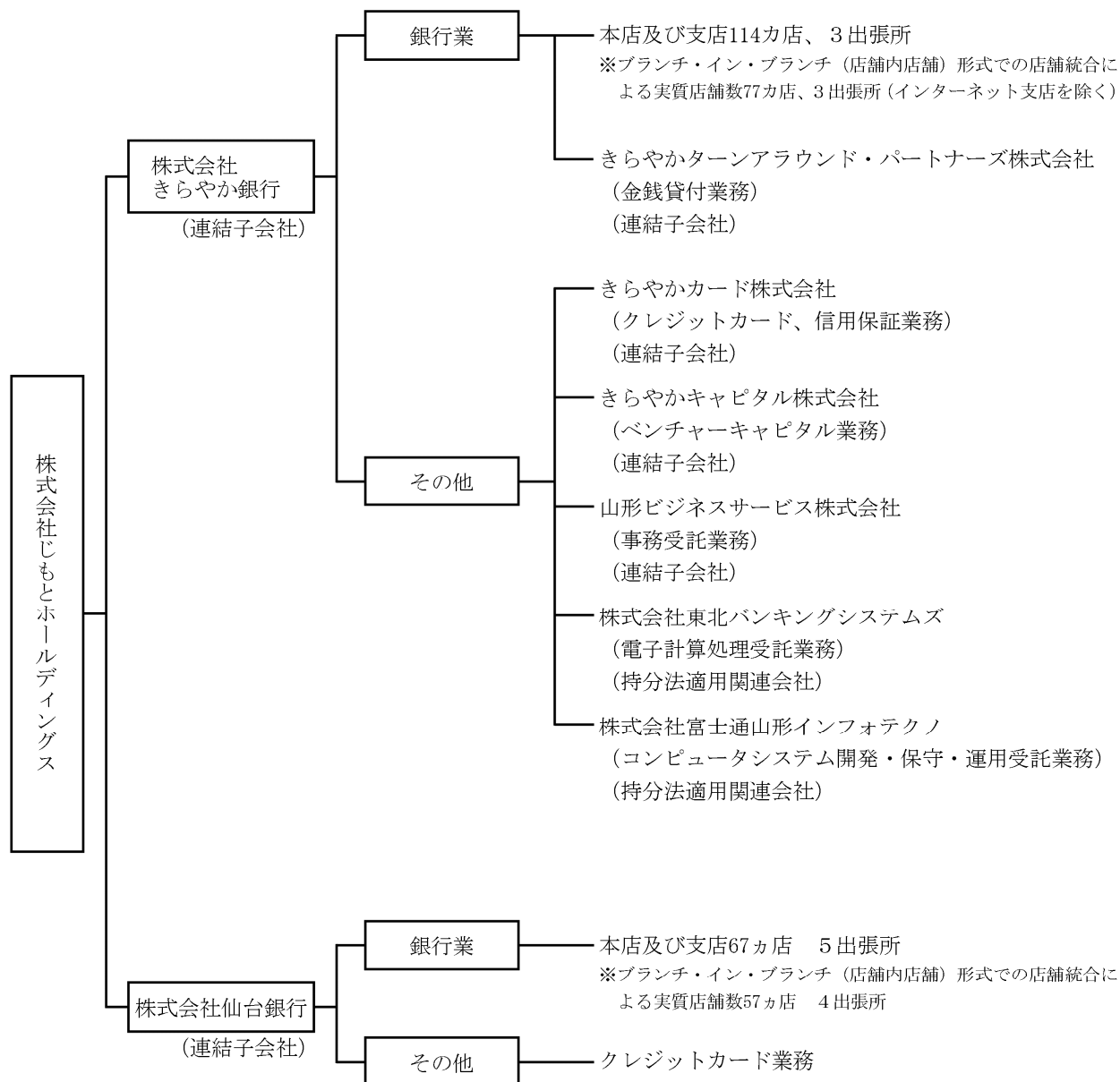
連結子会社3社においてクレジットカード及び信用保証業務、ベンチャーキャピタル業務、事務受託業務を行っております。

また、持分法適用関連会社2社において電子計算処理受託業務、コンピュータシステム開発・保守・運用受託業務を行っております。

なお、株式会社仙台銀行は一部でクレジットカード業務を行っております。

以上述べた事項を事業等系図によって示すと次のとおりであります。

(平成26年3月31日現在)



3. 経営方針

(1) 会社の経営の基本方針及び中長期的な経営戦略

宮城県と山形県は、高速交通網の整備により、産業経済・生活文化・危機対応等、あらゆる面で密接な交流が活発化しており、今後も県境を超えた同一経済圏として発展することが期待されています。

当社グループは、宮城・山形両県にまたがる新たな金融グループとして、両県の人・情報・産業を「つなぐ」架け橋となり、共同商品の開発やサービスの向上、経営資源の戦略的な配分を通じて、多面的な金融サービスを創造・提供し、東日本大震災からの復興と地元経済活性化に貢献してまいります。

<グループ経営理念>

「お客様に喜ばれ、信頼され、『じもと』とともに進化・発展する新たな金融グループの創設」

<じもとグループが取り組む『じもとを元気にする4つの戦略』>

- ① じもと復興戦略
- ② じもと経済活性化戦略
- ③ 商品・サービス向上戦略
- ④ 経営資源の効率的配分戦略

また、子会社の仙台銀行は、平成25年5月に勘定系システムを株式会社エヌ・ティ・ティ・データが提供する「STELLA CUBE®」へ移行しましたが、きらやか銀行についても同様に平成27年5月に「STELLA CUBE®」へ移行し、システムの統一化を図る方針としております。

(2) 目標とする経営指標

当社グループは「平成26年度グループ経営計画」を作成し、平成26年度の経営目標として、コア業務純益80億円、修正OHR76%未満を掲げております。

(3) 会社の対処すべき課題

未曾有の被害をもたらした東日本大震災の発生から3年が経過し、宮城県では災害廃棄物の処理・処分が終了するなど着実に復興への取組みが進んでおります。しかしながら、人材や資材の不足等により、防災集団移転促進事業や土地区画整理事業、災害公営住宅の供給が計画から遅延しているほか、震災前の業況に回復していない被災企業も多い状況にあります。このように沿岸地域を中心に被災地を取り巻く環境は依然として厳しく、復興は未だ道半ばであり、今後も復興支援に向けた地域金融機関の役割は非常に重要であると考えております。

当社グループは、被災地の金融機関として、震災からの一日も早い復興に向けて、被災された中小企業や住宅ローン利用者などのお客さまに対し、安定的かつ円滑な金融仲介機能を提供するなど復興支援に積極的に取り組んでおります。

当社グループは、経営統合の効果を早期に実現するとともに、国の資本参加に伴い策定しました「経営強化計画」を着実に実行することで、東日本大震災からの復興支援及び中小規模事業者等に対する信用供与の円滑化にさらに積極的に貢献してまいります。

4. 連結財務諸表

(1) 連結貸借対照表

(単位:百万円)

	前連結会計年度 (平成25年3月31日)	当連結会計年度 (平成26年3月31日)
資産の部		
現金預け金	113,987	147,394
コールローン及び買入手形	23,000	10,000
買入金銭債権	831	844
商品有価証券	21	20
有価証券	687,382	730,153
貸出金	1,492,535	1,521,945
外国為替	720	513
その他資産	9,654	7,889
有形固定資産	25,586	24,488
建物	7,759	7,772
土地	14,959	14,140
リース資産	91	82
建設仮勘定	195	247
その他の有形固定資産	2,581	2,245
無形固定資産	2,341	2,967
ソフトウェア	853	1,896
のれん	1,085	844
その他の無形固定資産	403	226
退職給付に係る資産	-	383
繰延税金資産	3,810	4,856
支払承諾見返	8,977	9,382
貸倒引当金	△19,636	△15,750
資産の部合計	2,349,214	2,445,089
負債の部		
預金	2,047,843	2,070,048
譲渡性預金	152,963	201,156
コールマネー及び売渡手形	-	10,000
借入金	11,567	22,348
外国為替	13	13
社債	5,800	5,800
その他負債	8,408	12,449
賞与引当金	152	210
退職給付引当金	3,859	-
退職給付に係る負債	-	2,796
利息返還損失引当金	13	11
睡眠預金払戻損失引当金	483	442
偶発損失引当金	73	81
繰延税金負債	3,124	3,153
再評価に係る繰延税金負債	2,281	1,989
支払承諾	8,977	9,382
負債の部合計	2,245,562	2,339,883

(単位:百万円)

	前連結会計年度 (平成25年3月31日)	当連結会計年度 (平成26年3月31日)
純資産の部		
資本金	17,000	17,000
資本剰余金	67,138	67,138
利益剰余金	8,851	13,110
自己株式	△0	△0
株主資本合計	92,989	97,247
その他有価証券評価差額金	5,473	4,433
土地再評価差額金	3,965	3,432
退職給付に係る調整累計額	-	△1,190
その他の包括利益累計額合計	9,439	6,676
少数株主持分	1,222	1,281
純資産の部合計	103,651	105,206
負債及び純資産の部合計	2,349,214	2,445,089

(2) 連結損益計算書及び連結包括利益計算書
(連結損益計算書)

(単位:百万円)

	前連結会計年度 (自 平成24年4月1日 至 平成25年3月31日)	当連結会計年度 (自 平成25年4月1日 至 平成26年3月31日)
経常収益	33,838	41,548
資金運用収益	27,065	32,558
貸出金利息	22,212	25,366
有価証券利息配当金	4,733	6,913
コールローン利息及び買入手形利息	59	173
預け金利息	6	24
その他の受入利息	54	79
役員取引等収益	4,492	5,902
その他業務収益	1,389	1,190
その他経常収益	891	1,898
償却債権取立益	221	584
その他の経常収益	669	1,313
経常費用	31,801	35,434
資金調達費用	2,318	2,683
預金利息	1,882	2,043
譲渡性預金利息	59	171
コールマネー利息及び売渡手形利息	0	0
借入金利息	27	33
社債利息	247	247
その他の支払利息	100	186
役員取引等費用	2,040	2,583
その他業務費用	682	1,287
営業経費	21,874	27,307
その他経常費用	4,885	1,571
貸倒引当金繰入額	1,094	-
その他の経常費用	3,790	1,571
経常利益	2,036	6,114
特別利益	-	8
固定資産処分益	-	8
特別損失	87	1,137
固定資産処分損	61	70
減損損失	26	1,005
退職給付制度改定損	-	61
税金等調整前当期純利益	1,948	4,986
法人税、住民税及び事業税	135	361
法人税等調整額	△178	△102
法人税等合計	△42	259
少数株主損益調整前当期純利益	1,991	4,726
少数株主利益	40	65
当期純利益	1,950	4,661

(連結包括利益計算書)

(単位:百万円)

	前連結会計年度 (自 平成24年4月1日 至 平成25年3月31日)	当連結会計年度 (自 平成25年4月1日 至 平成26年3月31日)
少数株主損益調整前当期純利益	1,991	4,726
その他の包括利益	5,542	△1,006
その他有価証券評価差額金	5,542	△1,006
包括利益	7,533	3,720
(内訳)		
親会社株主に係る包括利益	7,499	3,622
少数株主に係る包括利益	34	98

(3) 連結株主資本等変動計算書

前連結会計年度(自平成24年4月1日至平成25年3月31日)

(単位:百万円)

	株主資本				
	資本金	資本剰余金	利益剰余金	自己株式	株主資本合計
当期首残高	17,700	22,986	7,602	△1	48,286
当期変動額					
新株の発行	15,000	15,000			30,000
株式移転による増加	△15,700	49,231			33,531
剰余金の配当			△712		△712
当期純利益			1,950		1,950
自己株式の取得				△20,078	△20,078
自己株式の処分		0		0	0
自己株式の消却		△20,079		20,079	-
土地再評価差額金の取崩			11		11
株主資本以外の項目の当期変動額(純額)					
当期変動額合計	△700	44,152	1,249	1	44,702
当期末残高	17,000	67,138	8,851	△0	92,989

	その他の包括利益累計額				少数株主持分	純資産合計
	その他有価証券 評価差額金	土地再評価差額金	退職給付に係る調 整累計額	その他の包括利 益累計額合計		
当期首残高	△75	3,977	-	3,901	186	52,375
当期変動額						
新株の発行						30,000
株式移転による増加						33,531
剰余金の配当						△712
当期純利益						1,950
自己株式の取得						△20,078
自己株式の処分						0
自己株式の消却						-
土地再評価差額金の取崩						11
株主資本以外の項目の当期変動額(純額)	5,548	△11	-	5,537	1,035	6,572
当期変動額合計	5,548	△11	-	5,537	1,035	51,275
当期末残高	5,473	3,965	-	9,439	1,222	103,651

(株)じもとホールディングス(7161) 平成26年3月期 決算短信

当連結会計年度(自 平成25年4月1日 至 平成26年3月31日)

(単位:百万円)

	株主資本				
	資本金	資本剰余金	利益剰余金	自己株式	株主資本合計
当期首残高	17,000	67,138	8,851	△0	92,989
当期変動額					
新株の発行					
株式移転による増加					
剰余金の配当			△935		△935
当期純利益			4,661		4,661
自己株式の取得				△0	△0
自己株式の処分					
自己株式の消却					
土地再評価差額金の取崩			533		533
株主資本以外の項目の当期変動額(純額)					
当期変動額合計	-	-	4,258	△0	4,258
当期末残高	17,000	67,138	13,110	△0	97,247

	その他の包括利益累計額				少数株主持分	純資産合計
	その他有価証券 評価差額金	土地再評価差額金	退職給付に係る調 整累計額	その他の包括利 益累計額合計		
当期首残高	5,473	3,965	-	9,439	1,222	103,651
当期変動額						
新株の発行						-
株式移転による増加						-
剰余金の配当						△935
当期純利益						4,661
自己株式の取得						△0
自己株式の処分						-
自己株式の消却						-
土地再評価差額金の取崩						533
株主資本以外の項目の当期変動額(純額)	△1,039	△533	△1,190	△2,762	59	△2,703
当期変動額合計	△1,039	△533	△1,190	△2,762	59	1,554
当期末残高	4,433	3,432	△1,190	6,676	1,281	105,206

(4) 連結キャッシュ・フロー計算書

(単位:百万円)

	前連結会計年度 (自 平成24年4月1日 至 平成25年3月31日)	当連結会計年度 (自 平成25年4月1日 至 平成26年3月31日)
営業活動によるキャッシュ・フロー		
税金等調整前当期純利益	1,948	4,986
減価償却費	1,336	1,814
減損損失	26	1,005
のれん償却額	120	241
持分法による投資損益(△は益)	△32	△34
貸倒引当金の増減(△)	△6,013	△3,885
賞与引当金の増減額(△は減少)	△15	58
退職給付引当金の増減額(△は減少)	△63	-
退職給付に係る負債の増減額(△は減少)	-	△1,674
睡眠預金払戻損失引当金の増減(△)	97	△40
利息返還損失引当金の増減額(△は減少)	0	△1
偶発損失引当金の増減額(△は減少)	△5	7
資金運用収益	△27,065	△32,558
資金調達費用	2,318	2,683
有価証券関係損益(△)	△578	△202
為替差損益(△は益)	0	△0
固定資産処分損益(△は益)	61	61
貸出金の純増(△)減	△36,744	△29,410
預金の純増減(△)	47,811	22,204
譲渡性預金の純増減(△)	79,903	48,193
借入金(劣後特約付借入金を除く)の純増減(△)	△2,227	10,780
預け金(日銀預け金を除く)の純増(△)減	△350	17
コールローン等の純増(△)減	△10,779	12,987
コールマネー等の純増減(△)	△10,000	10,000
外国為替(資産)の純増(△)減	△2	206
外国為替(負債)の純増減(△)	△3	0
資金運用による収入	27,787	34,283
資金調達による支出	△2,245	△3,133
その他	812	4,511
小計	66,095	83,100
法人税等の還付額	0	15
法人税等の支払額	△125	△314
営業活動によるキャッシュ・フロー	65,971	82,801

(単位:百万円)

	前連結会計年度 (自 平成24年4月1日 至 平成25年3月31日)	当連結会計年度 (自 平成25年4月1日 至 平成26年3月31日)
投資活動によるキャッシュ・フロー		
有価証券の取得による支出	△276,275	△264,953
有価証券の売却による収入	165,839	156,101
有価証券の償還による収入	31,047	63,212
有形固定資産の取得による支出	△1,264	△1,419
有形固定資産の売却による収入	74	97
無形固定資産の取得による支出	△243	△1,408
無形固定資産の売却による収入	0	0
資産除去債務の履行による支出	△0	△0
投資活動によるキャッシュ・フロー	△80,821	△48,369
財務活動によるキャッシュ・フロー		
リース債務の返済による支出	△20	△33
劣後特約付借入金の返済による支出	△500	-
株式の発行による収入	30,955	-
配当金の支払額	△712	△974
自己株式の取得による支出	△20,078	△0
自己株式の処分による収入	0	-
財務活動によるキャッシュ・フロー	9,644	△1,008
現金及び現金同等物に係る換算差額	△0	0
現金及び現金同等物の増減額(△は減少)	△5,206	33,424
現金及び現金同等物の期首残高	26,809	112,800
株式移転による現金及び現金同等物の増加額	91,196	-
現金及び現金同等物の期末残高	112,800	146,224

(5) 連結財務諸表に関する注記事項

(継続企業の前提に関する注記)

該当事項はありません。

(会計方針の変更)

退職給付に関する会計基準等の適用

「退職給付に関する会計基準」(企業会計基準第26号 平成24年5月17日。以下「退職給付会計基準」という。)及び「退職給付に関する会計基準の適用指針」(企業会計基準適用指針第25号 平成24年5月17日。以下「退職給付適用指針」という。)を、当連結会計年度末より適用し(ただし、退職給付会計基準第35項本文及び退職給付適用指針第67項本文に掲げられた定めを除く)、当連結会計年度末から、退職給付債務から年金資産の額を控除した額を退職給付に係る資産または退職給付に係る負債として計上しております。

退職給付会計基準等の適用については、退職給付会計基準第37項に定める経過的な扱いに従っており、当連結会計年度末において、税効果調整後の未認識数理計算上の差異及び未認識過去勤務費用をその他の包括利益累計額の退職給付に係る調整累計額として計上しております。

この結果、当連結会計年度末において、退職給付に係る資産が383百万円、退職給付に係る負債が2,796百万円計上されております。また、繰延税金資産が814百万円、繰延税金負債が164百万円増加し、その他の包括利益累計額が1,190百万円減少しております。

(セグメント情報等)

当社グループは、報告セグメントが銀行業のみであり、当社グループの業績における「その他」の重要性が乏しいため、記載を省略しております。なお、「その他」にはクレジットカード業務、ベンチャーキャピタル業務及び事務受託業務が含まれております。

(1株当たり情報)

	前連結会計年度 (自 平成24年4月1日 至 平成25年3月31日)	当連結会計年度 (自 平成25年4月1日 至 平成26年3月31日)
1株当たり純資産額	236円54銭	244円50銭
1株当たり当期純利益金額	10円33銭	23円91銭
潜在株式調整後1株当たり当期純利益金額	3円92銭	10円09銭

(注) 1. 1株当たり純資産額の算定上の基礎は次のとおりであります。

項目	前連結会計年度末 (平成25年3月31日)	当連結会計年度末 (平成26年3月31日)
純資産の部の合計額(百万円)	103,651	105,206
純資産の部の合計額から控除する金額(百万円)	61,340	61,473
(うち少数株主持分)(百万円)	1,222	1,281
(うち優先株式発行金額)(百万円)	60,000	60,000
(うち定時株主総会決議による優先配当額)(百万円)	118	191
普通株式に係る期末の純資産額(百万円)	42,310	43,732
1株当たり純資産額の算定に用いられた期末の普通株式の数(千株)	178,866	178,864

2. 1株当たり当期純利益金額及び潜在株式調整後1株当たり当期純利益金額の算定上の基礎は、次のとおりであります。

項目	前連結会計年度 (自 平成24年4月1日 至 平成25年3月31日)	当連結会計年度 (自 平成25年4月1日 至 平成26年3月31日)
1株当たり当期純利益金額		
当期純利益(百万円)	1,950	4,661
普通株主に帰属しない金額(百万円)	357	383
うち定時株主総会決議による優先配当額(百万円)	118	191
うち中間優先配当額(百万円)	161	191
うち配当優先株式に係る消却差額(百万円)	77	—
普通株式に係る当期純利益(百万円)	1,593	4,278
普通株式の期中平均株式数(千株)	154,214	178,865
潜在株式調整後1株当たり当期純利益金額		
当期純利益調整額(百万円)	357	375
うち定時株主総会決議による優先配当額(百万円)	118	191
うち中間優先配当額(百万円)	161	191
うち配当優先株式に係る消却差額(百万円)	77	—
うち連結子会社の潜在株式による調整額(百万円)	—	△7
普通株式増加数(千株)	342,875	282,370
うち優先株式(千株)	342,875	282,370
希薄化効果を有しないため、潜在株式調整後1株当たり当期純利益の算定に含めなかった潜在株式の概要	—	—

(重要な後発事象)

該当事項はありません。

5. 個別財務諸表

(1) 貸借対照表

(単位:百万円)

	前事業年度 (平成25年3月31日)	当事業年度 (平成26年3月31日)
資産の部		
流動資産		
現金及び預金	645	994
貯蔵品	0	0
前払費用	3	3
未収収益	0	0
未収入金	215	258
繰延税金資産	3	4
その他	1	1
流動資産合計	869	1,263
固定資産		
有形固定資産		
工具、器具及び備品(純額)	13	10
有形固定資産合計	13	10
無形固定資産		
商標権	0	0
ソフトウェア	24	19
無形固定資産合計	24	19
投資その他の資産		
関係会社株式	93,566	93,566
敷金	7	7
繰延税金資産	0	0
その他	1	1
投資その他の資産合計	93,575	93,575
固定資産合計	93,613	93,604
繰延資産		
創立費	12	9
株式交付費	20	12
繰延資産合計	32	22
資産の部合計	94,515	94,890
負債の部		
流動負債		
未払金	0	0
未払費用	0	1
未払法人税等	7	3
未払消費税等	7	2
未払配当金	-	6
預り金	-	0
その他	6	6
流動負債合計	22	22
負債の部合計	22	22

(単位:百万円)

	前事業年度 (平成25年3月31日)	当事業年度 (平成26年3月31日)
純資産の部		
株主資本		
資本金	17,000	17,000
資本剰余金		
資本準備金	15,500	15,500
その他資本剰余金	60,868	60,868
資本剰余金合計	76,368	76,368
利益剰余金		
その他利益剰余金		
繰越利益剰余金	1,124	1,499
利益剰余金合計	1,124	1,499
自己株式	△0	△0
株主資本合計	94,493	94,867
純資産の部合計	94,493	94,867
負債及び純資産の部合計	94,515	94,890

(2) 損益計算書

(単位:百万円)

	前事業年度 (自 平成24年10月1日 至 平成25年3月31日)	当事業年度 (自 平成25年4月1日 至 平成26年3月31日)
営業収益		
手数料収入	196	371
受取配当金	1,037	1,297
営業収益合計	1,234	1,669
営業費用		
販売費及び一般管理費	177	345
営業費用合計	177	345
営業利益	1,056	1,323
営業外収益		
受取利息	0	0
受取家賃	3	7
雑収入	0	0
営業外収益合計	3	8
営業外費用		
創立費償却	1	2
株式交付費償却	2	7
雑損失	0	0
営業外費用合計	4	10
経常利益	1,056	1,320
特別利益		
関係会社株式売却益	77	—
特別利益合計	77	—
税引前当期純利益	1,133	1,320
法人税、住民税及び事業税	13	10
法人税等調整額	△4	△0
法人税等合計	8	9
当期純利益	1,124	1,310

(3) 株主資本等変動計算書

前事業年度(自 平成24年10月1日 至 平成25年3月31日)

(単位:百万円)

	株主資本							株主資本合計
	資本金	資本剰余金			利益剰余金		自己株式	
		資本準備金	その他資本剰余金	資本剰余金合計	その他利益剰余金 繰越利益剰余金	利益剰余金合計		
当期首残高	—	—	—	—	—	—	—	—
当期変動額								
新株の発行	15,000	15,000		15,000				30,000
株式移転による増加	2,000	500	80,946	81,446				83,446
剰余金の配当								
当期純利益					1,124	1,124		1,124
自己株式の取得							△20,077	△20,077
自己株式の消却			△20,077	△20,077			20,077	—
当期変動額合計	17,000	15,500	60,868	76,368	1,124	1,124	△0	94,493
当期末残高	17,000	15,500	60,868	76,368	1,124	1,124	△0	94,493

	純資産合計
当期首残高	—
当期変動額	
新株の発行	30,000
株式移転による増加	83,446
剰余金の配当	—
当期純利益	1,124
自己株式の取得	△20,077
自己株式の消却	—
当期変動額合計	94,493
当期末残高	94,493

(株)じもとホールディングス(7161) 平成26年3月期 決算短信

当事業年度(自 平成25年4月1日 至 平成26年3月31日)

(単位:百万円)

	株主資本							株主資本合計
	資本金	資本剰余金			利益剰余金		自己株式	
		資本準備金	その他資本剰余金	資本剰余金合計	その他利益剰余金 繰越利益剰余金	利益剰余金合計		
当期首残高	17,000	15,500	60,868	76,368	1,124	1,124	△0	94,493
当期変動額								
新株の発行								
株式移転による増加								
剰余金の配当					△935	△935		△935
当期純利益					1,310	1,310		1,310
自己株式の取得							△0	△0
自己株式の消却								
当期変動額合計	-	-	-	-	374	374	△0	374
当期末残高	17,000	15,500	60,868	76,368	1,499	1,499	△0	94,867

	純資産合計
当期首残高	94,493
当期変動額	
新株の発行	-
株式移転による増加	-
剰余金の配当	△935
当期純利益	1,310
自己株式の取得	△0
自己株式の消却	-
当期変動額合計	374
当期末残高	94,867

(4) 継続企業の前提に関する注記

該当事項はありません。

6. その他

(1) 役員の変動

① じもとホールディングス

ア. 取締役の変動(平成26年6月24日開催予定の定時株主総会日付)

新役職名	氏名(ふりがな)	現役職
常務取締役	みそのう いさお 御園生 勇郎	取締役

新役職名	氏名(ふりがな)	現役職
常務取締役	さかもと ゆきよし 坂本 行由	取締役総合企画部長

イ. 新任取締役候補(平成26年6月24日開催予定の定時株主総会日付)

新役職名	氏名(ふりがな)	現役職
取締役	よこやま ちひろ 横山 千大	きらやか銀行取締役

ウ. 退任開催予定取締役(平成26年6月24日付開催予定の定時株主総会日付)

新役職名	氏名(ふりがな)	現役職
(退任)	すとう しょういちろう 須藤 庄一郎	取締役

エ. 新任監査役候補(平成26年6月24日付開催予定の定時株主総会日付)

新役職名	氏名(ふりがな)	現役職
監査役(社外)	みうら しゅんいち 三浦 俊一	宮城県社会福祉協議会会長

② きらやか銀行

ア. 代表取締役の異動(平成26年6月24日開催予定の定時株主総会日付)

新役職名	氏名(ふりがな)	現役職
代表取締役常務	さがわ あきら 佐川 章	常務取締役

新役職名	氏名(ふりがな)	現役職
(退任)	すとう しょういちろう 須藤 庄一郎	代表取締役常務

イ. 取締役の異動(平成26年6月24日開催予定の定時株主総会日付)

新役職名	氏名(ふりがな)	現役職
常務取締役	よこやま ちひろ 横山 千大	取締役

ウ. 新任取締役候補(平成26年6月24日開催予定の定時株主総会日付)

新役職名	氏名(ふりがな)	現役職
取締役	はやさか とくしろう 早坂 徳四郎	常務執行役員本店営業部長

エ. 新任監査役候補(平成26年6月24日付開催予定の定時株主総会日付)

新役職名	氏名(ふりがな)	現役職
監査役(社外)	ゆうき あきお 結城 章夫	前山形大学長

オ. 退任開催予定監査役(平成26年6月24日付開催予定の定時株主総会日付)

新役職名	氏名(ふりがな)	現役職
(退任)	おおくぼ やすひこ 大久保 靖彦	監査役(社外)

③ 仙台銀行

ア. 代表取締役の異動(平成26年6月24日開催予定の定時株主総会日付)

新役職名	氏名(ふりがな)	現役職
代表取締役常務	たかはし ひろし 高橋 博	常務取締役

イ. 新任取締役候補(平成26年6月24日開催予定の定時株主総会日付)

新役職名	氏名(ふりがな)	現役職
取締役	おおた じゅんいち 太田 順一	市場金融部長

ウ. 退任開催予定取締役(平成26年6月24日開催予定の定時株主総会日付)

新役職名	氏名(ふりがな)	現役職
(退任)	みつい せいいち 三井 精一	取締役会長

エ. 新任監査役(平成26年5月15日付の臨時株主総会日付)

新役職名	氏名(ふりがな)	現役職
監査役(社外)	みうら しゅんいち 三浦 俊一	宮城県社会福祉協議会会長

オ. 退任監査役(平成26年5月15日付の臨時株主総会日付)

新役職名	氏名(ふりがな)	現役職
(退任)	こばやし しんいち 小林 伸一	監査役(社外)

(2) 【新任役員(候補)の略歴】

① じもとホールディングス

ア. 取締役

氏名(ふりがな)	略歴
横山 千大 (よこやま ちひろ) (昭和29年7月15日生)	山形県山形市出身 昭和54年3月 横浜市立大学商学部卒業 昭和54年4月 (株)殖産相互銀行(株)殖産銀行) 入行 平成17年4月 同行営業支援部副部長 平成19年5月 (株)きらやか銀行営業企画部長 平成20年4月 同行営業推進部山形地区本部長 平成20年10月 同行営業統括部部長 平成21年6月 同行執行役員営業統括部長 平成22年4月 同行執行役員人事部長 平成24年6月 同行常務執行役員人事部長 平成25年6月 同行取締役(現職)

イ. 監査役

氏名(ふりがな)	略歴
三浦 俊一 (みうら しゅんいち) (昭和24年1月5日生)	宮城県栗原市出身 昭和46年3月 東北大学経済学部卒業 昭和46年11月 宮城県庁入庁 平成6年4月 保健福祉部長寿社会政策課長 平成12年4月 産業経済部次長 平成15年4月 東京事務所長 平成16年4月 環境生活部長 平成18年4月 産業経済部長 平成19年4月 総務部長 平成20年3月 宮城県庁退職 平成20年7月 宮城県環境事業公社理事長 平成22年4月 宮城県文化振興財団理事長 平成22年4月 宮城県社会福祉協議会会長(現職)

(ご参考) 三浦俊一候補は、現在、宮城県社会福祉協議会会長に就任しておりますが、平成26年5月末日をもって退任する開催予定です。

② きらやか銀行
ア. 代表取締役

氏名(ふりがな)	略歴
佐川 章 (さがわ あきら) (昭和29年1月13日生)	山形県山形市出身 昭和51年3月 早稲田大学教育学部卒業 昭和51年4月 (株)殖産相互銀行(株)殖産銀行) 入行 平成11年10月 同行山形大野目支店長 平成14年4月 同行総合企画部副部長 平成15年4月 同行総合企画部長 平成16年2月 同行経営リスク管理部長 平成16年4月 同行執行役員経営リスク管理部長 平成17年10月 きらやかホールディングス取締役グループ統括マネージャー 平成19年6月 同社常務執行役員グループ統括マネージャー 平成20年10月 きらやか銀行常務執行役員経営企画部長兼広報部長 平成21年6月 同行常務取締役(現職) 平成24年10月 じもとホールディングス取締役(現職)

イ. 取締役

氏名(ふりがな)	略歴
早坂 徳四郎 (はやさか とくしろう) (昭和31年6月27日生)	山形県東根市出身 昭和56年3月 青山学院大学経営学部卒業 昭和56年4月 (株)殖産相互銀行(株)殖産銀行) 入行 平成13年10月 同行漆山支店長 平成16年4月 同行山辺支店長 平成19年5月 きらやか銀行統合戦略推進本部副本部長 平成19年7月 同行営業本部営業企画部副部長 平成19年11月 同行天童支店長 平成23年4月 同行仙台支店長 平成23年6月 同行執行役員仙台支店長 平成26年4月 同行常務執行役員本店営業部長(現職)

ウ. 監査役

氏名(ふりがな)	略歴
結城 章夫 (ゆうき あきお) (昭和23年9月23日生)	山形県村山市出身 昭和46年6月 東京大学工学部卒業 昭和46年7月 科学技術庁入庁 平成6年7月 科学技術庁科学技術振興局企画課長 平成7年6月 長官官房秘書課長 平成9年7月 長官官房審議官 平成10年7月 文化庁長官官房審議官 平成11年7月 科学技術庁長官官房審議官 平成11年11月 科学審議官 平成12年6月 研究開発局長 平成13年1月 文部科学省大臣官房長 平成15年7月 文部科学審議官 平成17年1月 文部科学事務次官 平成19年9月 国立大学法人山形大学長 平成26年3月 国立大学法人山形大学長退任

③ 仙台銀行
ア. 代表取締役

氏名(ふりがな)	略歴
高橋 博 (たかはし ひろし) (昭和29年3月22日生)	宮城県仙台市出身 昭和52年3月 高崎経済大学経済学部卒業 昭和52年4月 (株)振興相互銀行(現(株)仙台銀行) 入行 平成12年4月 同行南光台支店長 平成14年12月 同行長町支店長 平成17年4月 同行苦竹支店長 平成19年6月 同行取締役本店営業部長 平成20年6月 同行取締役総務部長 平成25年6月 同行常務取締役(現職) 平成25年6月 (株)じもとホールディングス取締役(現職)

イ. 取締役

氏名(ふりがな)	略歴
太田 順一 (おおた じゅんいち) (昭和34年10月19日生)	宮城県仙台市出身 昭和58年3月 高崎経済大学経済学部卒業 昭和58年4月 (株)振興相互銀行(現(株)仙台銀行) 入行 平成18年4月 同行リスク統括部コンプライアンス室長 平成20年6月 同行利府支店長 平成23年7月 同行名取支店長 平成25年7月 同行市場運用部長 平成25年10月 同行市場金融部長(現職)

ウ. 監査役

氏名(ふりがな)	略歴
三浦 俊一 (みうら しゅんいち) (昭和24年1月5日生)	宮城県栗原市出身 昭和46年3月 東北大学経済学部卒業 昭和46年11月 宮城県庁入庁 平成6年4月 保健福祉部長寿社会政策課長 平成12年4月 産業経済部次長 平成15年4月 東京事務所長 平成16年4月 環境生活部長 平成18年4月 産業経済部長 平成19年4月 総務部長 平成20年3月 宮城県庁退職 平成20年7月 宮城県環境事業公社理事長 平成22年4月 宮城県文化振興財団理事長 平成22年4月 宮城県社会福祉協議会会長(現職)

(3) その他の異動

① きらやか銀行

ア. 新任執行役員候補(平成26年6月24日開催予定の定時株主総会日付)

新役職名	氏名(ふりがな)	現役職
執行役員	かん いさお 菅 功	融資部長

新役職名	氏名(ふりがな)	現役職
執行役員	ごとう まさゆき 後藤 正行	営業本部仙台法人営業部長

新役職名	氏名(ふりがな)	現役職
執行役員	かわごえ こうじ 川越 浩司	寒河江支店長

イ. 【新任執行役員(候補)の略歴】

氏名(ふりがな)	略歴
菅 功 (かん いさお) (昭和35年3月7日生)	山形県長井市出身 昭和57年3月 専修大学経営学部卒業 昭和57年4月 (株)殖産相互銀行(株)殖産銀行) 入行 平成15年10月 同行融資本部融資企画課長 平成19年5月 きらやか銀行融資本部融資企画課長 平成20年10月 同行融資部副部長 平成24年2月 同行リスク管理部長 平成26年4月 同行融資部長(現職)

氏名(ふりがな)	略歴
後藤 正行 (ごとう まさゆき) (昭和33年5月20日生)	山形県飽海郡遊佐町出身 昭和56年3月 上武大学商学部卒業 昭和56年4月 (株)殖産相互銀行(株)殖産銀行) 入行 平成14年4月 同行温海支店長 平成19年5月 きらやか銀行福島支店長 平成21年8月 同行営業統括部副部長 平成25年4月 同行営業本部仙台法人営業部長(現職)

氏名(ふりがな)	略歴
川越 浩司 (かわごえ こうじ) (昭和38年11月23日生)	山形県寒河江市出身 昭和62年3月 拓殖大学商学部卒業 昭和62年4月 (株)山形相互銀行(株)山形しあわせ銀行) 入行 平成16年6月 同行営業本部ソリューション営業部ソリューション室長 平成19年5月 きらやか銀行営業本部法人営業部法人営業推進課長 平成19年11月 同行ビジネスソリューション部公務地域振興室長 平成20年4月 同行経営企画部東京事務所長 平成21年10月 同行経営企画部副部長兼務東京事務所長 平成22年4月 同行経営企画部長 平成26年4月 同行寒河江支店長(現職)

(4) 当社グループの新役員体制について

① じもとホールディングス

役職名	氏名	銀行役職名
代表取締役会長	鈴木 隆	仙台銀行代表取締役頭取
代表取締役社長	栗野 学	きらやか銀行代表取締役頭取
常務取締役	御園生 勇郎	仙台銀行代表取締役専務
常務取締役	坂本 行由	きらやか銀行取締役
取締役	東海林 賢市	きらやか銀行代表取締役常務
取締役	高橋 博	仙台銀行代表取締役常務
取締役	佐川 章	きらやか銀行代表取締役常務
取締役	斎藤 義明	仙台銀行常務取締役
取締役	田中 達彦	きらやか銀行常務取締役
取締役	横山 千大	きらやか銀行常務取締役
取締役	芳賀 隆之	仙台銀行取締役
取締役(社外)	熊谷 満	仙台銀行取締役(社外)
監査役(常勤)	長谷部 俊一	仙台銀行監査役
監査役(社外)	菅野 國夫	仙台銀行監査役(社外)
監査役(社外)	伊藤 吉明	きらやか銀行監査役(社外)
監査役(社外)	三浦 俊一	仙台銀行監査役(社外)

(ご参考) 前監査役(社外) 笹島富二雄氏は、平成26年4月17日、逝去により退任しております。

② きらやか銀行

役職名	氏名
代表取締役頭取	栗野 学
代表取締役常務	東海林 賢市
代表取締役常務	佐川 章
常務取締役	田中 達彦
常務取締役	横山 千大
取締役	坂本 行由
取締役	高橋 幹男
取締役	早坂 徳四郎
監査役(常勤)	武田 晃
監査役(社外)	伊藤 吉明
監査役(社外)	結城 章夫

(ご参考) 前監査役(社外) 笹島富二雄氏は、平成26年4月17日、逝去により退任しております。

③ 仙台銀行

役職名	氏名
代表取締役頭取	鈴木 隆
代表取締役専務	御園生 勇郎
代表取締役常務	高橋 博
常務取締役	斎藤 義明
取締役	芳賀 隆之
取締役	佐藤 彰
取締役	香川 利則
取締役	太田 順一
取締役(社外)	熊谷 満
監査役(常勤)	佐藤 政文
監査役	長谷部 俊一
監査役(社外)	菅野 國夫
監査役(社外)	三浦 俊一

【参考】個別業績の概要(株式会社きらやか銀行)

平成26年5月15日

会社名 株式会社きらやか銀行 URL <http://www.kirayaka.co.jp/>
 代表者 (役職名) 取締役頭取 (氏名) 栗野 学
 問合せ先責任者 (役職名) 経理部長 (氏名) 國分 光一 (TEL) 023(631)0001

(百万円未満切捨て)

1. 平成26年3月期の個別業績(平成25年4月1日～平成26年3月31日)

(1) 個別経営成績

(%表示は対前期増減率)

	経常収益		経常利益		当期純利益	
	百万円	%	百万円	%	百万円	%
26年3月期	24,874	△4.2	3,442	200.9	2,239	108.6
25年3月期	25,975	2.7	1,143	△30.0	1,073	△30.1

	1株当たり 当期純利益	潜在株式調整後 1株当たり当期純利益
	円 銭	円 銭
26年3月期	14.78	8.27
25年3月期	5.75	3.38

(2) 個別財政状態

	総資産	純資産	自己資本比率	1株当たり純資産
	百万円	百万円	%	円 銭
26年3月期	1,372,519	64,712	4.7	266.40
25年3月期	1,336,250	63,992	4.7	261.41

(参考) 自己資本 26年3月期 64,712百万円 25年3月期 63,992百万円

(注) 「自己資本比率」は、期末純資産の部合計を期末資産の部合計で除して算出しております。

なお、本「自己資本比率」は、自己資本比率告示に定める自己資本比率ではありません。

2. 個別財務諸表

(1) 貸借対照表

(単位:百万円)

	前事業年度 (平成25年3月31日)	当事業年度 (平成26年3月31日)
資産の部		
現金預け金	28,436	41,606
現金	22,745	25,216
預け金	5,690	16,390
コールローン	23,000	10,000
商品有価証券	21	20
商品国債	0	—
商品地方債	21	20
有価証券	327,794	351,913
国債	107,868	122,546
地方債	27,032	27,737
社債	135,402	141,378
株式	11,525	10,807
その他の証券	45,965	49,444
貸出金	931,867	943,847
割引手形	11,041	9,225
手形貸付	42,623	38,314
証書貸付	790,254	829,701
当座貸越	87,948	66,606
外国為替	539	424
外国他店預け	523	412
取立外国為替	16	11
その他資産	3,253	3,893
未決済為替貸	225	154
前払費用	4	4
未収収益	1,411	1,247
金融派生商品	0	—
その他の資産	1,611	2,487
有形固定資産	16,655	15,311
建物	5,026	4,560
土地	10,818	9,945
建設仮勘定	5	90
その他の有形固定資産	805	715
無形固定資産	637	894
ソフトウェア	471	728
その他の無形固定資産	166	166
前払年金費用	2,013	1,612
繰延税金資産	3,527	3,762
支払承諾見返	7,296	7,832
貸倒引当金	△6,897	△6,671
投資損失引当金	△1,894	△1,929
資産の部合計	1,336,250	1,372,519

(単位:百万円)

	前事業年度 (平成25年3月31日)	当事業年度 (平成26年3月31日)
負債の部		
預金	1,217,377	1,231,693
当座預金	35,085	29,864
普通預金	394,603	397,380
貯蓄預金	2,025	1,970
通知預金	5,771	6,459
定期預金	765,749	775,660
定期積金	11,555	12,493
その他の預金	2,586	7,864
譲渡性預金	24,033	25,086
コールマネー	—	10,000
借入金	6,870	17,480
借入金	6,870	17,480
外国為替	12	13
売渡外国為替	9	6
未払外国為替	2	7
社債	5,800	5,800
その他負債	4,717	5,601
未決済為替借	440	308
未払法人税等	121	135
未払費用	2,760	2,721
前受収益	507	601
従業員預り金	182	196
給付補填備金	14	8
金融派生商品	0	—
資産除去債務	99	96
その他の負債	591	1,532
退職給付引当金	3,540	1,987
睡眠預金払戻損失引当金	329	323
再評価に係る繰延税金負債	2,281	1,989
支払承諾	7,296	7,832
負債の部合計	1,272,257	1,307,806
純資産の部		
資本金	22,700	22,700
資本剰余金	29,099	29,099
資本準備金	20,641	20,641
その他資本剰余金	8,457	8,457
利益剰余金	5,718	7,761
利益準備金	657	802
その他利益剰余金	5,060	6,958
繰越利益剰余金	5,060	6,958
株主資本合計	57,517	59,560
その他有価証券評価差額金	2,509	1,719
土地再評価差額金	3,965	3,432
評価・換算差額等合計	6,475	5,152
純資産の部合計	63,992	64,712
負債及び純資産の部合計	1,336,250	1,372,519

(2) 損益計算書

(単位:百万円)

	前事業年度 (自 平成24年4月1日 至 平成25年3月31日)	当事業年度 (自 平成25年4月1日 至 平成26年3月31日)
経常収益	25,975	24,874
資金運用収益	21,301	20,315
貸出金利息	17,308	16,103
有価証券利息配当金	3,925	4,121
コールローン利息	31	41
預け金利息	4	14
その他の受入利息	31	35
役務取引等収益	2,828	2,924
受入為替手数料	961	940
その他の役務収益	1,866	1,983
その他業務収益	1,331	1,092
外国為替売買益	9	10
商品有価証券売買益	—	0
国債等債券売却益	1,080	1,079
国債等債券償還益	—	2
その他の業務収益	241	—
その他経常収益	514	541
償却債権取立益	192	101
株式等売却益	119	244
その他の経常収益	203	196
経常費用	24,832	21,431
資金調達費用	1,949	1,943
預金利息	1,657	1,638
譲渡性預金利息	22	28
コールマネー利息	0	0
借入金利息	20	27
社債利息	247	247
その他の支払利息	0	0
役務取引等費用	1,431	1,433
支払為替手数料	357	358
その他の役務費用	1,073	1,074
その他業務費用	667	897
商品有価証券売買損	0	—
国債等債券売却損	592	216
国債等債券償還損	74	680
営業経費	16,080	15,745
その他経常費用	4,703	1,412
貸倒引当金繰入額	423	454
貸出金償却	211	172
株式等売却損	229	51
株式等償却	2	1
その他の経常費用	3,836	732
経常利益	1,143	3,442

(単位:百万円)

	前事業年度 (自 平成24年4月1日 至 平成25年3月31日)	当事業年度 (自 平成25年4月1日 至 平成26年3月31日)
特別利益	—	5
固定資産処分益	—	5
特別損失	29	1,083
固定資産処分損	13	32
減損損失	15	989
退職給付制度改定損	—	61
税引前当期純利益	1,114	2,365
法人税、住民税及び事業税	89	178
法人税等調整額	△49	△53
法人税等合計	40	125
当期純利益	1,073	2,239

【参考】個別業績の概要(株式会社仙台銀行)

平成26年5月15日

会社名 株式会社仙台銀行 URL <http://www.sendaibank.co.jp/>
 代表者 (役職名) 取締役頭取 (氏名) 鈴木 隆
 問合せ先責任者 (役職名) 経理部長 (氏名) 尾形 毅 (TEL) 022(225)8241

(百万円未満切捨て)

1. 平成26年3月期の個別業績(平成25年4月1日～平成26年3月31日)

(1) 個別経営成績

(%表示は対前期増減率)

	経常収益		経常利益		当期純利益	
	百万円	%	百万円	%	百万円	%
26年3月期	16,664	△6.1	3,071	26.3	2,532	7.7
25年3月期	17,751	16.2	2,429	—	2,350	—

	1株当たり 当期純利益	潜在株式調整後 1株当たり当期純利益
	円 銭	円 銭
26年3月期	326.89	96.58
25年3月期	302.79	63.54

(2) 個別財政状態

	総資産	純資産	自己資本比率	1株当たり純資産
	百万円	百万円	%	円 銭
26年3月期	1,078,020	43,421	4.0	1,770.26
25年3月期	1,018,990	42,450	4.1	1,637.96

(参考) 自己資本 26年3月期 43,421百万円 25年3月期 42,450百万円

(注) 「自己資本比率」は、期末純資産の部合計を期末資産の部合計で除して算出しております。

なお、本「自己資本比率」は、自己資本比率告示に定める自己資本比率ではありません。

2. 個別財務諸表

(1) 貸借対照表

(単位:百万円)

	前事業年度 (平成25年3月31日)	当事業年度 (平成26年3月31日)
資産の部		
現金預け金	85,551	105,787
現金	13,845	16,207
預け金	71,705	89,580
買入金銭債権	831	844
有価証券	366,721	384,664
国債	120,502	116,969
地方債	65,492	70,420
社債	147,785	161,874
株式	8,872	8,193
その他の証券	24,069	27,205
貸出金	557,327	575,087
割引手形	3,589	3,072
手形貸付	20,861	20,980
証書貸付	492,081	504,697
当座貸越	40,795	46,337
外国為替	180	89
外国他店預け	180	89
その他資産	2,994	2,218
前払費用	34	35
未収収益	1,174	1,084
その他の資産	1,786	1,098
有形固定資産	10,531	12,837
建物	2,401	3,222
土地	6,132	7,881
リース資産	59	60
建設仮勘定	190	157
その他の有形固定資産	1,747	1,514
無形固定資産	564	1,181
ソフトウェア	330	1,122
その他の無形固定資産	234	58
前払年金費用	280	314
支払承諾見返	1,680	1,549
貸倒引当金	△7,674	△6,553
資産の部合計	1,018,990	1,078,020

(単位:百万円)

	前事業年度 (平成25年3月31日)	当事業年度 (平成26年3月31日)
負債の部		
預金	835,081	843,368
当座預金	15,235	14,805
普通預金	451,262	459,168
貯蓄預金	9,709	9,231
通知預金	1,550	1,754
定期預金	349,123	350,654
定期積金	4,916	4,915
その他の預金	3,284	2,838
譲渡性預金	128,930	176,070
借入金	4,697	4,868
借入金	4,697	4,868
外国為替	0	—
未払外国為替	0	—
その他負債	2,420	5,545
未払法人税等	75	108
未払費用	898	499
前受収益	219	300
従業員預り金	204	192
給付補填備金	1	1
リース債務	62	64
資産除去債務	33	2
その他の負債	925	4,377
賞与引当金	150	210
退職給付引当金	60	50
利息返還損失引当金	6	8
睡眠預金払戻損失引当金	154	119
偶発損失引当金	73	81
繰延税金負債	2,175	1,623
再評価に係る繰延税金負債	1,107	1,103
支払承諾	1,680	1,549
負債の部合計	976,539	1,034,599
純資産の部		
資本金	22,485	22,485
資本剰余金	10,789	10,789
資本準備金	10,789	10,789
利益剰余金	2,283	4,255
利益準備金	—	113
その他利益剰余金	2,283	4,141
繰越利益剰余金	2,283	4,141
株主資本合計	35,558	37,529
その他有価証券評価差額金	5,223	4,229
土地再評価差額金	1,669	1,661
評価・換算差額等合計	6,892	5,891
純資産の部合計	42,450	43,421
負債及び純資産の部合計	1,018,990	1,078,020

(2) 損益計算書

(単位:百万円)

	前事業年度 (自 平成24年4月1日 至 平成25年3月31日)	当事業年度 (自 平成25年4月1日 至 平成26年3月31日)
経常収益	17,751	16,664
資金運用収益	11,867	12,387
貸出金利息	9,341	9,052
有価証券利息配当金	2,411	3,147
コールローン利息	62	132
預け金利息	4	10
その他の受入利息	47	44
役務取引等収益	2,482	2,588
受入為替手数料	810	921
その他の役務収益	1,672	1,667
その他業務収益	765	247
外国為替売買益	4	3
商品有価証券売買益	0	0
国債等債券売却益	760	242
その他経常収益	2,635	1,440
貸倒引当金戻入益	2,130	557
償却債権取立益	84	458
株式等売却益	92	123
その他の経常収益	328	300
経常費用	15,321	13,593
資金調達費用	782	735
預金利息	510	405
譲渡性預金利息	63	143
コールマネー利息	0	0
借入金利息	19	6
金利スワップ支払利息	186	176
その他の支払利息	3	3
役務取引等費用	1,140	1,088
支払為替手数料	143	202
その他の役務費用	997	886
その他業務費用	667	379
国債等債券売却損	475	22
国債等債券償還損	192	357
営業経費	10,864	11,014
その他経常費用	1,865	375
貸出金償却	35	21
株式等売却損	478	46
株式等償却	0	1
その他の経常費用	1,352	305
経常利益	2,429	3,071

(単位:百万円)

	前事業年度 (自 平成24年4月1日 至 平成25年3月31日)	当事業年度 (自 平成25年4月1日 至 平成26年3月31日)
特別利益	—	219
固定資産処分益	—	7
抱合せ株式消滅差益	—	211
特別損失	128	723
固定資産処分損	98	37
減損損失	30	—
合併に伴う未実現利益修正損	—	685
税引前当期純利益	2,301	2,566
法人税、住民税及び事業税	24	93
法人税等還付税額	△1	—
法人税等調整額	△71	△59
法人税等合計	△48	33
当期純利益	2,350	2,532

平成26年3月期

決 算 説 明 資 料



じもと
HOLDINGS



きらやか銀行



仙台銀行

【 目 次 】

I 平成26年3月期 決算の概況

1. 損益状況	1
2. 業務純益	5
3. 利鞘	6
4. 有価証券関係損益	7
5. 自己資本比率(国内基準)	8
6. ROE	9
7. OHR	9

II 貸出金等の状況

1. リスク管理債権の状況	10
2. 貸倒引当金の状況	12
3. 金融再生法に基づく開示債権	13
4. 自己査定結果と金融再生法開示債権及びリスク管理債権の関係	15
5. 業種別貸出金残高の状況	18
6. 貸出金の残高	19
7. 預金等残高	20
8. 預かり資産の残高	20

III 有価証券の評価損益

1. 有価証券の評価基準	21
2. 評価損益	21

I 平成26年3月期 決算の概況

1. 損益状況

(1) じもとホールディングス【連結】

<連結損益計算書ベース>

(単位：百万円)

		平成26年3月期	平成25年3月期比	平成25年3月期
連結経常収益	1	41,548	7,710	33,838
連結粗利益	2	33,095	5,190	27,905
資金利益	3	29,874	5,126	24,747
役員取引等利益	4	3,318	867	2,451
その他業務利益	5	△ 97	△ 803	706
営業経費(△)	6	27,307	5,432	21,874
貸倒償却引当費用(△)	7	522	△ 2,342	2,865
貸出金償却(△)	8	330	△ 46	376
個別貸倒引当金繰入額(△)	9	-	△ 2,148	2,148
一般貸倒引当金繰入額(△)	10	-	1,054	△ 1,054
債権売却損(△)	11	94	△ 1,226	1,320
信用保証協会責任共有制度負担金(△)	12	97	24	73
その他(△)	13	0	0	0
貸倒引当金戻入益	14	374	374	-
株式等関係損益	15	327	187	140
持分法による投資損益	16	34	1	32
その他損益	17	112	1,414	△ 1,301
経常利益	18	6,114	4,078	2,036
特別損益	19	△ 1,128	△ 1,040	△ 87
税金等調整前当期純利益	20	4,986	3,037	1,948
法人税等合計(△)	21	259	302	△ 42
法人税、住民税及び事業税(△)	22	361	225	135
法人税等調整額(△)	23	△ 102	76	△ 178
少数株主損益調整前当期純利益	24	4,726	2,735	1,991
少数株主損益	25	65	24	40
当期純利益	26	4,661	2,711	1,950

(注) 1. 記載金額は、百万円未満を切り捨てて表示しております。

2. 連結粗利益=(資金運用収益-資金調達費用)+(役員取引等収益-役員取引等費用)
+(その他業務収益-その他業務費用)

3. 当社は、平成24年10月1日付で株式会社きらやか銀行(以下、「きらやか銀行」という。)と株式会社仙台銀行(以下、「仙台銀行」という。)の経営統合にともない、両行の共同持株会社として設立されました。設立に際し、きらやか銀行を取得企業として企業結合会計を行っているため、前連結会計期間(自平成24年4月1日 至 平成25年3月31日)の経営成績は、取得企業であるきらやか銀行の前連結会計期間の経営成績を基礎に、仙台銀行の平成24年10月1日から平成25年3月31日までの経営成績を連結したものととなります。

(2) 2行合算【単体】

(単位:百万円)

		平成26年3月期	平成25年3月期比	平成25年3月期
業務粗利益	1	33,078	△ 858	33,937
(除く債券関係損益)	2	(33,030)	(△ 399)	(33,430)
国内業務粗利益	3	32,242	△ 979	33,221
(除く債券関係損益)	4	(32,196)	(△ 518)	(32,715)
資金利益	5	29,211	△ 531	29,742
役員取引等利益	6	2,984	253	2,730
その他業務利益	7	46	△ 701	748
(うち債券関係損益)	8	(45)	(△ 461)	(506)
国際業務粗利益	9	836	120	715
(除く債券関係損益)	10	(834)	(118)	(715)
資金利益	11	813	119	693
役員取引等利益	12	6	△ 1	7
その他業務利益	13	16	2	13
(うち債券関係損益)	14	(2)	(2)	(-)
経費(除く臨時処理分)(△)	15	25,660	65	25,595
人件費(△)	16	12,535	42	12,492
物件費(△)	17	11,730	△ 14	11,744
税金(△)	18	1,394	36	1,358
業務純益(一般貸倒繰入前)	19	7,417	△ 924	8,342
除く国債等債券損益(コア業務純益)	20	7,370	△ 465	7,835
①一般貸倒引当金繰入額(△)	21	△ 96	638	△ 734
業務純益	22	7,514	△ 1,562	9,076
うち債券関係損益	23	47	△ 459	506
臨時損益	24	△ 1,000	4,502	△ 5,502
②不良債権処理額(△)	25	865	△ 1,897	2,762
貸出金償却(△)	26	193	△ 53	246
個別貸倒引当金繰入額(△)	27	551	△ 607	1,158
債権売却損(△)	28	14	△ 1,232	1,247
偶発損失引当金繰入額(△)	29	7	7	-
信用保証協会責任共有制度負担金(△)	30	97	△ 11	108
その他(△)	31	0	△ 0	1
(貸倒償却引当費用①+②)(△)	32	(768)	(△ 1,258)	(2,027)
③貸倒引当金戻入益	33	557	△ 1,572	2,130
償却債権取立益	34	560	284	276
④偶発損失引当金戻入益	35	-	△ 31	31
株式等関係損益	36	265	764	△ 498
株式等売却益	37	367	155	211
株式等売却損(△)	38	97	△ 609	707
株式等償却(△)	39	3	1	2
その他臨時損益	40	△ 1,519	3,161	△ 4,681
経常利益	41	6,513	2,940	3,573
特別損益	42	△ 1,581	△ 1,424	△ 157
うち固定資産処分損益	43	△ 56	55	△ 111
うち減損損失(△)	44	989	943	45
うち子会社吸収合併に伴う損益	45	△ 474	△ 474	-
税引前当期純利益	46	4,931	1,515	3,416
法人税等合計(△)	47	159	167	△ 8
法人税、住民税及び事業税(△)	48	271	158	112
法人税等調整額(△)	49	△ 112	8	△ 120
当期純利益	50	4,772	1,348	3,424
与信関係費用①+②-③-④	51	193	328	△ 134

(3) きらやか銀行【単体】

(単位:百万円)

		平成26年3月期	平成25年3月期比	平成25年3月期
業務粗利益	1	20,058	△ 1,354	21,412
(除く債券関係損益)	2	(19,873)	(△ 1,125)	(20,998)
国内業務粗利益	3	19,622	△ 1,270	20,892
(除く債券関係損益)	4	(19,439)	(△ 1,038)	(20,478)
資金利益	5	17,954	△ 893	18,847
役務取引等利益	6	1,485	95	1,389
その他業務利益	7	182	△ 472	655
(うち債券関係損益)	8	(182)	(△ 231)	(414)
国際業務粗利益	9	435	△ 84	520
(除く債券関係損益)	10	(433)	(△ 86)	(520)
資金利益	11	418	△ 85	504
役務取引等利益	12	5	△ 1	6
その他業務利益	13	12	2	9
(うち債券関係損益)	14	(2)	(2)	(-)
経費(除く臨時処理分)(△)	15	14,734	△ 156	14,890
人件費(△)	16	7,712	171	7,541
物件費(△)	17	6,296	△ 311	6,608
税金(△)	18	724	△ 15	740
業務純益(一般貸倒繰入前)	19	5,324	△ 1,197	6,522
除く国債等債券損益(コア業務純益)	20	5,139	△ 968	6,108
①一般貸倒引当金繰入額(△)	21	△ 96	638	△ 734
業務純益	22	5,420	△ 1,835	7,256
うち債券関係損益	23	184	△ 229	414
臨時損益	24	△ 1,978	4,134	△ 6,112
②不良債権処理額(△)	25	749	△ 1,900	2,649
貸出金償却(△)	26	172	△ 39	211
個別貸倒引当金繰入額(△)	27	551	△ 607	1,158
債権売却損(△)	28	-	△ 1,240	1,240
偶発損失引当金(△)	29	-	-	-
信用保証協会責任共有制度負担金(△)	30	26	△ 12	38
その他(△)	31	-	-	-
(貸倒償却引当費用①+②)(△)	32	(653)	(△ 1,261)	(1,915)
③貸倒引当金戻入益	33	-	-	-
償却債権取立益	34	101	△ 90	192
④偶発損失引当金戻入益	35	-	-	-
株式等関係損益	36	191	303	△ 112
株式等売却益	37	244	124	119
株式等売却損(△)	38	51	△ 178	229
株式等償却(△)	39	1	△ 0	2
その他臨時損益	40	△ 1,521	2,021	△ 3,542
経常利益	41	3,442	2,298	1,143
特別損益	42	△ 1,077	△ 1,048	△ 29
うち固定資産処分損益	43	△ 26	△ 12	△ 13
うち減損損失(△)	44	989	973	15
うち子会社吸収合併に伴う損益(△)	45	-	-	-
税引前当期純利益	46	2,365	1,250	1,114
法人税等合計(△)	47	125	84	40
法人税、住民税及び事業税(△)	48	178	88	89
法人税等調整額(△)	49	△ 53	△ 4	△ 49
当期純利益	50	2,239	1,166	1,073
与信関係費用①+②-③-④	51	650	△ 1,264	1,915

(注) 1. 記載金額は、百万円未満を切り捨てて表示しております。

(注) 2. 26年3月期における与信関係費用には、債権売却益2百万円を含んでおります。

(4) 仙台銀行【単体】

(単位:百万円)

		平成26年3月期		平成25年3月期
			平成25年3月期比	
業務粗利益	1	13,020	495	12,524
(除く債券関係損益)	2	(13,157)	(725)	(12,431)
国内業務粗利益	3	12,619	290	12,329
(除く債券関係損益)	4	(12,757)	(520)	(12,236)
資金利益	5	11,256	362	10,894
役務取引等利益	6	1,499	157	1,341
その他業務利益	7	△136	△229	93
(うち債券関係損益)	8	(△137)	(△229)	(92)
国際業務粗利益	9	400	204	195
(除く債券関係損益)	10	(400)	(204)	(195)
資金利益	11	395	205	189
役務取引等利益	12	0	△0	1
その他業務利益	13	3	△0	4
(うち債券関係損益)	14	(-)	(-)	(-)
経費(除く臨時処理分)(△)	15	10,926	222	10,704
人件費(△)	16	4,823	△128	4,951
物件費(△)	17	5,433	297	5,135
税金(△)	18	669	52	617
業務純益(一般貸倒繰入前)	19	2,093	273	1,820
除く国債等債券損益(コア業務純益)	20	2,230	503	1,727
①一般貸倒引当金繰入額(△)	21	-	-	-
業務純益	22	2,093	273	1,820
うち債券関係損益	23	△137	△229	92
臨時損益	24	977	367	609
②不良債権処理額(△)	25	115	2	112
貸出金償却(△)	26	21	△14	35
個別貸倒引当金繰入額(△)	27	-	-	-
債権売却損(△)	28	14	8	6
偶発損失引当金繰入額(△)	29	7	7	-
信用保証協会責任共有制度負担金(△)	30	71	1	70
その他(△)	31	0	△0	1
(貸倒償却引当費用①+②)(△)	32	(115)	(2)	(112)
③貸倒引当金戻入益	33	557	△1,572	2,130
償却債権取立益	34	458	374	84
④偶発損失引当金戻入益	35	-	△31	31
株式等関係損益	36	74	460	△385
株式等売却益	37	123	30	92
株式等売却損(△)	38	46	△431	478
株式等償却(△)	39	1	1	0
その他臨時損益	40	1	1,140	△1,138
経常利益	41	3,071	641	2,429
特別損益	42	△504	△376	△128
うち固定資産処分損益	43	△30	68	△98
うち減損損失(△)	44	-	△30	30
うち子会社吸収合併に伴う損益	45	△474	△474	-
税引前当期純利益	46	2,566	264	2,301
法人税等合計(△)	47	33	82	△48
法人税、住民税及び事業税(△)	48	93	70	22
法人税等調整額(△)	49	△59	12	△71
当期純利益	50	2,532	182	2,350
与信関係費用①+②-③-④	51	△456	1,593	△2,049

(注) 1. 記載金額は、百万円未満を切り捨てて表示しております。

(注) 2. 平成26年3月期における与信関係費用には、債権売却益14百万円を含んでおります。

2. 業務純益【単体】

(単位：百万円)

		26年3月期	25年3月期比	25年3月期
2行合算	(1) コア業務純益	7,370	△ 465	7,835
	職員一人当たり(千円)	4,327	△ 265	4,592
	(2) 業務純益(一般貸倒引当金繰入前)	7,417	△ 924	8,342
	職員一人当たり(千円)	4,355	△ 534	4,889
	(3) 業務純益	7,514	△ 1,562	9,076
	職員一人当たり(千円)	4,412	△ 908	5,320
きらやか銀行	(1) コア業務純益	5,139	△ 968	6,108
	職員一人当たり(千円)	5,271	△ 1,091	6,362
	(2) 業務純益(一般貸倒引当金繰入前)	5,324	△ 1,197	6,522
	職員一人当たり(千円)	5,460	△ 1,332	6,793
	(3) 業務純益	5,420	△ 1,835	7,256
	職員一人当たり(千円)	5,559	△ 1,999	7,558
仙台銀行	(1) コア業務純益	2,230	503	1,727
	職員一人当たり(千円)	3,064	748	2,315
	(2) 業務純益(一般貸倒引当金繰入前)	2,093	273	1,820
	職員一人当たり(千円)	2,875	435	2,439
	(3) 業務純益	2,093	273	1,820
	職員一人当たり(千円)	2,875	435	2,439

(注) 職員一人当たり計数は、期中平均人員により算出しております。

3. 利鞘【単体】

(1) 全体

(単位：%)

		26年3月期	25年3月期比	25年3月期
2行合算	(1) 資金運用利回 (A)	1.39	△ 0.12	1.51
	貸出金利回	1.73	△ 0.15	1.88
	有価証券利回	0.98	0.06	0.92
	(2) 資金調達原価 (B)	1.23	△ 0.08	1.31
	預金等利回	0.09	△ 0.01	0.10
	(3) 総資金利鞘 (A) - (B)	0.16	△ 0.04	0.20
きらやか銀行	(1) 資金運用利回 (A)	1.53	△ 0.16	1.69
	貸出金利回	1.79	△ 0.15	1.94
	有価証券利回	1.11	△ 0.07	1.18
	(2) 資金調達原価 (B)	1.29	△ 0.07	1.36
	預金等利回	0.13	0.00	0.13
	(3) 総資金利鞘 (A) - (B)	0.24	△ 0.09	0.33
仙台銀行	(1) 資金運用利回 (A)	1.20	△ 0.07	1.27
	貸出金利回	1.65	△ 0.13	1.78
	有価証券利回	0.84	0.17	0.67
	(2) 資金調達原価 (B)	1.15	△ 0.11	1.26
	預金等利回	0.05	△ 0.01	0.06
	(3) 総資金利鞘 (A) - (B)	0.05	0.04	0.01

(2) 国内業務部門

(単位：%)

		26年3月期	25年3月期比	25年3月期
2行合算	(1) 資金運用利回 (A)	1.35	△ 0.13	1.48
	貸出金利回	1.73	△ 0.15	1.88
	有価証券利回	0.93	0.05	0.88
	(2) 資金調達原価 (B)	1.22	△ 0.09	1.31
	預金等利回	0.09	△ 0.01	0.10
	(3) 総資金利鞘 (A) - (B)	0.13	△ 0.04	0.17
きらやか銀行	(1) 資金運用利回 (A)	1.50	△ 0.15	1.65
	貸出金利回	1.79	△ 0.15	1.94
	有価証券利回	1.09	△ 0.04	1.13
	(2) 資金調達原価 (B)	1.28	△ 0.07	1.35
	預金等利回	0.13	0.00	0.13
	(3) 総資金利鞘 (A) - (B)	0.22	△ 0.08	0.30
仙台銀行	(1) 資金運用利回 (A)	1.16	△ 0.09	1.25
	貸出金利回	1.65	△ 0.13	1.78
	有価証券利回	0.78	0.13	0.65
	(2) 資金調達原価 (B)	1.14	△ 0.11	1.25
	預金等利回	0.05	△ 0.01	0.06
	(3) 総資金利鞘 (A) - (B)	0.02	0.02	0.00

4. 有価証券関係損益【単体】

(単位：百万円)

		26年3月期		25年3月期
			25年3月期比	
2行合算	国債等債券損益(5勘定戻)	47	△ 459	506
	売却益	1,322	△ 519	1,841
	償還益	2	2	-
	売却損	238	△ 828	1,067
	償還損	1,037	770	267
	償却	-	-	-
	株式等損益(3勘定戻)	265	764	△ 498
	売却益	367	155	211
	売却損	97	△ 609	707
	償却	3	1	2
きらやか銀行	国債等債券損益(5勘定戻)	184	△ 229	414
	売却益	1,079	△ 1	1,080
	償還益	2	2	-
	売却損	216	△ 375	592
	償還損	680	605	74
	償却	-	-	-
	株式等損益(3勘定戻)	191	303	△ 112
	売却益	244	124	119
	売却損	51	△ 178	229
	償却	1	△ 0	2
仙台銀行	国債等債券損益(5勘定戻)	△ 137	△ 229	92
	売却益	242	△ 518	760
	償還益	-	-	-
	売却損	22	△ 453	475
	償還損	357	164	192
	償却	-	-	-
	株式等損益(3勘定戻)	74	460	△ 385
	売却益	123	30	92
	売却損	46	△ 431	478
	償却	1	1	0

5. 自己資本比率(国内基準)

平成26年3月末より新基準(バーゼルⅢ)にて算出しております。

(1) じもとホールディングス【連結】

(単位:百万円)

新基準(バーゼルⅢ)	26年3月末
①連結自己資本比率	10.41%
②自己資本の額	109,010
③リスク・アセット等	1,046,617

<参考>

(単位:百万円)

旧基準(バーゼルⅡ)	25年3月末
①連結自己資本比率	10.67%
②基本的項目(Tier 1)	92,685
③補完的項目(Tier 2) (自己資本算入額)	13,506
うち一般貸倒引当金	4,595
うち負債性資本調達手段等	6,100
うち土地の再評価額と再評価の直前の帳簿価額の差額の45%相当額	2,811
④控除項目	-
⑤自己資本の額 ②+③-④	106,192
⑥リスク・アセット等	994,973

(2) きらやか銀行

【単体】

(単位:百万円)

新基準(バーゼルⅢ)	26年3月末
①単体自己資本比率	10.28%
②自己資本の額	68,919
③リスク・アセット等	669,980

<参考>

(単位:百万円)

旧基準(バーゼルⅡ)	25年3月末
①単体自己資本比率	10.34%
②基本的項目(Tier 1)	57,272
③補完的項目(Tier 2) (自己資本算入額)	10,344
うち一般貸倒引当金	1,433
うち負債性資本調達手段等	6,100
うち土地の再評価額と再評価の直前の帳簿価額の差額の45%相当額	2,811
④控除項目	-
⑤自己資本の額 ②+③-④	67,617
⑥リスク・アセット等	653,600

【連結】

(単位:百万円)

新基準(バーゼルⅢ)	26年3月末
①連結自己資本比率	10.32%
②自己資本の額	69,305
③リスク・アセット等	670,992

<参考>

(単位:百万円)

旧基準(バーゼルⅡ)	25年3月末
①連結自己資本比率	10.53%
②基本的項目(Tier 1)	58,457
③補完的項目(Tier 2) (自己資本算入額)	10,479
うち一般貸倒引当金	1,567
うち負債性資本調達手段等	6,100
うち土地の再評価額と再評価の直前の帳簿価額の差額の45%相当額	2,811
④控除項目	-
⑤自己資本の額 ②+③-④	68,936
⑥リスク・アセット等	654,263

(3) 仙台銀行【単体】

(単位：百万円)

新基準（バーゼルⅢ）	26年3月末
①単体自己資本比率	10.88%
②自己資本の額	41,573
③リスク・アセット等	381,907

<参考>

(単位：百万円)

旧基準（バーゼルⅡ）	25年3月末
①単体自己資本比率	11.16%
②基本的項目（Tier 1）	35,142
③補完的項目（Tier 2） （自己資本算入額）	3,406
うち一般貸倒引当金	2,157
うち負債性資本調達手段等	-
うち土地の再評価額と再評価の直前の帳簿価額の差額の45%相当額	1,249
④控除項目	-
⑤自己資本の額 ②+③-④	38,549
⑥リスク・アセット等	345,178

6. ROE【単体】

(単位：%)

		26年3月期	25年3月期比	25年3月期
2行合算	業務純益ベース （一般貸倒引当金繰入前）	7.20	△ 1.60	8.80
	業務純益ベース	7.30	△ 2.27	9.57
	当期純利益ベース	4.63	1.02	3.61
きらやか 銀行	業務純益ベース （一般貸倒引当金繰入前）	8.27	△ 2.96	11.23
	業務純益ベース	8.42	△ 4.08	12.50
	当期純利益ベース	3.48	1.64	1.84
仙台銀行	業務純益ベース （一般貸倒引当金繰入前）	5.42	0.47	4.95
	業務純益ベース	5.42	0.47	4.95
	当期純利益ベース	6.56	0.16	6.40

7. OHR【単体】

(単位：%)

		26年3月期	25年3月期比	25年3月期
2行合算	コア業務粗利益ベース	77.68	1.12	76.56
	業務粗利益ベース	77.57	2.16	75.41
きらやか 銀行	コア業務粗利益ベース	74.13	3.22	70.91
	業務粗利益ベース	73.45	3.91	69.54
仙台銀行	コア業務粗利益ベース	83.04	△ 3.06	86.10
	業務粗利益ベース	83.92	△ 1.54	85.46

II 貸出金等の状況

1. リスク管理債権の状況

※ 部分直接償却 …………… 実施しております。

※ 未収利息不計上基準 …………… 自己査定の結果、破綻先・実質破綻先及び破綻懸念先に区分した債務者に対する未収利息は資産不計上としております。

(注)「部分直接償却」とは、破綻先及び実質破綻先に対する担保・保証付債権等について、債権額から担保の評価額及び保証等による回収が可能と認められる額を控除し、残額を取立不能見込額として債権額から直接減額することであります。

(1) じもとホールディングス【連結】

①リスク管理債権の状況

(単位：百万円)

	26年3月末			25年9月末	25年3月末
	25年9月末比	25年3月末比			
破綻先債権額	1,361	△ 110	△ 92	1,471	1,454
延滞債権額	48,197	△ 7,587	△ 13,541	55,784	61,738
3ヵ月以上延滞債権額	57	△ 35	△ 89	93	147
貸出条件緩和債権額	4,875	867	388	4,007	4,486
(合計)	54,492	△ 6,865	△ 13,334	61,357	67,827
貸出金残高(末残)	1,521,945	41,991	29,410	1,479,954	1,492,535

②貸出金残高比

(単位：%)

	26年3月末			25年9月末	25年3月末
	25年9月末比	25年3月末比			
破綻先債権額	0.08	△ 0.01	△ 0.01	0.09	0.09
延滞債権額	3.16	△ 0.60	△ 0.97	3.76	4.13
3ヵ月以上延滞債権額	0.00	0.00	0.00	0.00	0.00
貸出条件緩和債権額	0.32	0.05	0.02	0.27	0.30
(合計)	3.58	△ 0.56	△ 0.96	4.14	4.54

(2) 2行合算【単体】

①リスク管理債権の状況

(単位：百万円)

	26年3月末			25年9月末	25年3月末
	25年9月末比	25年3月末比			
破綻先債権額	1,251	△ 183	△ 160	1,434	1,411
延滞債権額	46,212	△ 5,416	△ 10,633	51,628	56,846
3ヵ月以上延滞債権額	57	△ 35	△ 89	93	147
貸出条件緩和債権額	4,875	867	388	4,007	4,486
(合計)	52,396	△ 4,767	△ 10,495	57,163	62,891
貸出金残高(末残)	1,518,935	41,667	29,740	1,477,267	1,489,194

②貸出金残高比

(単位：%)

	26年3月末			25年9月末	25年3月末
	25年9月末比	25年3月末比			
破綻先債権額	0.08	△ 0.01	△ 0.01	0.09	0.09
延滞債権額	3.04	△ 0.45	△ 0.77	3.49	3.81
3ヵ月以上延滞債権額	0.00	0.00	0.00	0.00	0.00
貸出条件緩和債権額	0.32	0.05	0.02	0.27	0.30
(合計)	3.44	△ 0.42	△ 0.78	3.86	4.22

(3) きらやか銀行【単体】

①リスク管理債権の状況

(単位：百万円)

	26年3月末	25年9月末比	25年3月末比	25年9月末	25年3月末
破綻先債権額	1,155	13	△47	1,142	1,203
延滞債権額	22,936	△3,898	△6,888	26,835	29,824
3ヵ月以上延滞債権額	-	-	-	-	-
貸出条件緩和債権額	3,616	△137	△548	3,753	4,164
(合計)	27,708	△4,022	△7,483	31,730	35,192
貸出金残高(末残)	943,847	21,158	11,980	922,688	931,867

②貸出金残高比

(単位：%)

	26年3月末	25年9月末比	25年3月末比	25年9月末	25年3月末
破綻先債権額	0.12	0.00	0.00	0.12	0.12
延滞債権額	2.43	△0.47	△0.77	2.90	3.20
3ヵ月以上延滞債権額	-	-	-	-	-
貸出条件緩和債権額	0.38	△0.02	△0.06	0.40	0.44
(合計)	2.93	△0.50	△0.84	3.43	3.77

(4) きらやか銀行【きらやかターンアラウンド・パートナーズを含む】

①リスク管理債権の状況

(単位：百万円)

	26年3月末	25年9月末比	25年3月末比	25年9月末	25年3月末
破綻先債権額	1,234	92	31	1,142	1,203
延滞債権額	24,889	△6,061	△9,779	30,950	34,668
3ヵ月以上延滞債権額	-	-	-	-	-
貸出条件緩和債権額	3,616	△137	△548	3,753	4,164
(合計)	29,739	△6,106	△10,296	35,846	40,035
貸出金残高(末残)	945,879	19,074	9,167	926,804	936,711

②貸出金残高比

(単位：%)

	26年3月末	25年9月末比	25年3月末比	25年9月末	25年3月末
破綻先債権額	0.13	0.01	0.01	0.12	0.12
延滞債権額	2.63	△0.70	△1.07	3.33	3.70
3ヵ月以上延滞債権額	-	-	-	-	-
貸出条件緩和債権額	0.38	△0.02	△0.06	0.40	0.44
(合計)	3.14	△0.72	△1.13	3.86	4.27

(5) 仙台銀行【単体】

①リスク管理債権の状況

(単位：百万円)

	26年3月末	25年9月末比	25年3月末比	25年9月末	25年3月末
破綻先債権額	95	△196	△112	292	208
延滞債権額	23,275	△1,518	△3,745	24,793	27,021
3ヵ月以上延滞債権額	57	△35	△89	93	147
貸出条件緩和債権額	1,259	1,004	936	254	322
(合計)	24,688	△745	△3,011	25,433	27,699
貸出金残高(末残)	575,087	20,508	17,760	554,578	557,327

②貸出金残高比

(単位：%)

	26年3月末	25年9月末比	25年3月末比	25年9月末	25年3月末
破綻先債権額	0.01	△0.04	△0.02	0.05	0.03
延滞債権額	4.04	△0.43	△0.80	4.47	4.84
3ヵ月以上延滞債権額	0.01	0.00	△0.01	0.01	0.02
貸出条件緩和債権額	0.21	0.17	0.16	0.04	0.05
(合計)	4.29	△0.29	△0.68	4.58	4.97

2. 貸倒引当金の状況

(1) じもとホールディングス【連結】

(単位：百万円)

	26年3月末	25年9月末比		25年9月末	25年3月末
		25年9月末比	25年3月末比		
貸倒引当金	15,750	△ 1,437	△ 3,885	17,188	19,636
一般貸倒引当金	4,380	596	△ 215	3,783	4,595
個別貸倒引当金	11,370	△ 2,034	△ 3,670	13,404	15,040

(2) 【単体】

(単位：百万円)

	26年3月末	25年9月末比		25年9月末	25年3月末
		25年9月末比	25年3月末比		
2行合算					
貸倒引当金	13,224	568	△ 1,347	12,656	14,571
一般貸倒引当金	4,301	602	△ 215	3,699	4,516
個別貸倒引当金	8,923	△ 33	△ 1,131	8,956	10,055
きらやか銀行					
貸倒引当金	6,671	329	△ 225	6,342	6,897
一般貸倒引当金	1,336	109	△ 96	1,226	1,433
個別貸倒引当金	5,334	219	△ 129	5,115	5,464
仙台銀行					
貸倒引当金	6,553	239	△ 1,121	6,313	7,674
一般貸倒引当金	2,964	492	△ 118	2,472	3,083
個別貸倒引当金	3,588	△ 253	△ 1,002	3,841	4,590

(3) 【連結】

(単位：百万円)

	26年3月末	25年9月末比		25年9月末	25年3月末
		25年9月末比	25年3月末比		
2行合算					
貸倒引当金	15,750	△ 1,437	△ 3,885	17,188	19,636
一般貸倒引当金	4,380	596	△ 215	3,783	4,595
個別貸倒引当金	11,370	△ 2,034	△ 3,670	13,404	15,040
きらやか銀行					
貸倒引当金	9,197	△ 1,714	△ 2,820	10,912	12,017
一般貸倒引当金	1,415	66	△ 152	1,348	1,567
個別貸倒引当金	7,782	△ 1,781	△ 2,667	9,563	10,449
仙台銀行					
貸倒引当金	6,553	277	△ 1,065	6,276	7,618
一般貸倒引当金	2,964	530	△ 62	2,434	3,027
個別貸倒引当金	3,588	△ 253	△ 1,002	3,841	4,590

(注) 26年3月末は、仙台銀行は子会社がありませんので、単体と同額を記載しております。

3. 金融再生法に基づく開示債権

(1) じもとホールディングス【連結】

(単位：百万円)

	26年3月末	25年9月末比		25年9月末	25年3月末
		25年9月末比	25年3月末比		
破産更生債権及びこれらに準ずる債権	7,665	△ 2,279	△ 2,632	9,945	10,297
危険債権	42,740	△ 5,593	△ 11,135	48,333	53,876
要管理債権	4,933	832	298	4,100	4,634
(合計)(A)	55,339	△ 7,040	△ 13,468	62,379	68,807
正常債権	1,490,045	49,518	44,423	1,440,527	1,445,622
(総与信額)(B)	1,545,385	42,477	30,954	1,502,907	1,514,430
総与信額に占める割合(A/B)	3.58%	△ 0.57%	△ 0.96%	4.15%	4.54%

(2) 2行合算【単体】

(単位：百万円)

	26年3月末	25年9月末比		25年9月末	25年3月末
		25年9月末比	25年3月末比		
破産更生債権及びこれらに準ずる債権	6,980	△ 650	△ 1,711	7,630	8,692
危険債権	40,877	△ 5,091	△ 9,195	45,969	50,072
要管理債権	4,933	832	298	4,100	4,634
(合計)(A)	52,791	△ 4,909	△ 10,607	57,700	63,399
正常債権	1,488,012	46,887	41,724	1,441,125	1,446,288
(総与信額)(B)	1,540,803	41,977	31,116	1,498,825	1,509,687
総与信額に占める割合(A/B)	3.42%	△ 0.42%	△ 0.77%	3.84%	4.19%

(3) きらやか銀行【単体】

(単位：百万円)

	26年3月末	25年9月末比		25年9月末	25年3月末
		25年9月末比	25年3月末比		
破産更生債権及びこれらに準ずる債権	4,583	△ 272	△ 121	4,856	4,704
危険債権	19,825	△ 3,744	△ 6,904	23,569	26,730
要管理債権	3,616	△ 137	△ 548	3,753	4,164
(合計)(A)	28,024	△ 4,154	△ 7,574	32,178	35,599
正常債権	933,769	24,462	20,043	909,306	913,725
(総与信額)(B)	961,793	20,307	12,469	941,485	949,324
総与信額に占める割合(A/B)	2.91%	△ 0.50%	△ 0.83%	3.41%	3.74%

(4) きらやか銀行【きらやかターンアラウンド・パートナーズを含む】

(単位：百万円)

	26年3月末	25年9月末比		25年9月末	25年3月末
		25年9月末比	25年3月末比		
破産更生債権及びこれらに準ずる債権	4,752	△ 1,854	△ 994	6,607	5,747
危険債権	21,686	△ 4,247	△ 8,844	25,934	30,531
要管理債権	3,616	△ 137	△ 548	3,753	4,164
(合計)(A)	30,055	△ 6,238	△ 10,387	36,294	40,442
正常債権	933,769	24,462	20,043	909,306	913,725
(総与信額)(B)	963,824	18,223	9,656	945,601	954,168
総与信額に占める割合(A/B)	3.11%	△ 0.72%	△ 1.12%	3.83%	4.23%

(5) 仙台銀行【単体】

(単位：百万円)

	26年3月末	25年9月末比		25年9月末	25年3月末
			25年3月末比		
破産更生債権及びこれらに準ずる債権	2,397	△ 377	△ 1,589	2,774	3,987
危険債権	21,052	△ 1,347	△ 2,290	22,399	23,342
要管理債権	1,317	969	847	347	469
(合計)(A)	24,766	△ 755	△ 3,033	25,521	27,799
正常債権	554,243	22,424	21,680	531,818	532,562
(総与信額)(B)	579,009	21,669	18,647	557,340	560,362
総与信額に占める割合(A/B)	4.27%	△ 0.30 ^{対前}	△ 0.69 ^{対前}	4.57%	4.96%

<参考> 金融再生法開示債権の保全内訳(26年3月末)

(単位：百万円)

		債権額 (A)	保全額 (B)		保全率 (B/A)	
			担保保証等	貸倒引当金		
2行合算 【単体】	破産更生債権及びこれらに準ずる債権	6,980	6,980	3,714	3,266	100.00%
	危険債権	40,877	36,249	30,652	5,597	88.67%
	要管理債権	4,933	1,357	877	480	27.52%
	合計	52,791	44,587	35,243	9,344	84.46%
きらやか 銀行 【単体】	破産更生債権及びこれらに準ずる債権	4,583	4,583	2,192	2,391	100.00%
	危険債権	19,825	15,802	12,858	2,943	79.70%
	要管理債権	3,616	540	224	315	14.93%
	合計	28,024	20,925	15,275	5,649	74.66%
仙台銀行 【単体】	破産更生債権及びこれらに準ずる債権	2,397	2,397	1,522	875	100.00%
	危険債権	21,052	20,447	17,793	2,654	97.12%
	要管理債権	1,317	817	652	165	62.08%
	合計	24,766	23,662	19,967	3,694	95.54%

4. 自己査定結果と金融再生法開示債権及びリスク管理債権の関係(26年3月末)

(1) 2行合算【単体】

(単位:百万円)

自己査定結果		金融再生法開示債権					リスク管理債権	
区分	与信残高	区分	与信残高	保全額		保全率	区分	残高
				担保保証等	貸倒引当金			
破綻先	1,253	破産更生債権及びこれらに準ずる債権	6,980	3,714	3,266	100.00%	破綻先債権	1,251
実質破綻先	5,727						貸出金以外の債権	
破綻懸念先	40,877	危険債権	40,877	30,652	5,597	88.67%	延滞債権	46,212
要注意先	要管理先	要管理債権	4,933	877	480	27.52%	貸出金以外の債権	
	要管理先以外の要注意先					84.46%	3ヵ月以上延滞債権	57
							貸出条件緩和債権	4,875
正常先	1,278,709	正常債権	1,488,012					
総与信額	1,538,833	総与信額	1,540,803				貸出金残高	1,518,935
		開示債権額	52,791				開示債権額	52,396
		総与信額に占める割合	3.42%				貸出金残高に占める割合	3.44%

(2) きらやか銀行【単体】

(単位：百万円)

自己査定結果		金融再生法開示債権					リスク管理債権	
区分	与信残高	区分	与信残高	保全額		保全率	区分	残高
				担保保証等	貸倒引当金			
破綻先	1,156	破産更生債権及びこれらに準ずる債権	4,583	2,192	2,391	100.00%	破綻先債権	1,155
実質破綻先	3,426						貸出金以外の債権	
破綻懸念先	19,825	危険債権	19,825	12,858	2,943	79.70%	延滞債権	22,936
要注意先	要管理先	要管理債権	3,616	224	315	14.93%	貸出金以外の債権	
	要管理先以外の要注意先					74.66%	3ヵ月以上延滞債権	-
							貸出条件緩和債権	3,616
正常先	791,658	正常債権	933,769					
総与信額	961,793	総与信額	961,793				貸出金残高	943,847
		開示債権額	28,024				開示債権額	27,708
		総与信額に占める割合	2.91%				貸出金残高に占める割合	2.93%

(3) 仙台銀行【単体】

(単位：百万円)

自己査定結果		金融再生法開示債権					リスク管理債権	
区分	与信残高	区分	与信残高	保全額		保全率	区分	残高
				担保保証等	貸倒引当金			
破綻先	96	破産更生債権及びこれらに準ずる債権	2,397	1,522	875	100.00%	破綻先債権	95
実質破綻先	2,300						貸出金以外の債権	
破綻懸念先	21,052	危険債権	21,052	17,793	2,654	97.12%	延滞債権	23,275
要注意先	要管理先	要管理債権	1,317	652	165	62.08%	貸出金以外の債権	
	要管理先以外の要注意先	正常債権	554,243			95.54%	3ヵ月以上延滞債権	57
貸出条件緩和債権	1,259							
正常先	487,050							
総与信額	577,039	総与信額	579,009				貸出金残高	575,087
		開示債権額	24,766				開示債権額	24,688
		総与信額に占める割合	4.27%				貸出金残高に占める割合	4.29%

5. 業種別貸出金残高の状況

(1) 2行合算【単体】

(単位：百万円)

国内店分	26年3月末	25年9月末比		25年9月末	25年3月末
		25年9月末比	25年3月末比		
国内店分	1,518,935	41,667	29,740	1,477,267	1,489,194
製造業	129,171	△ 1,674	△ 996	130,846	130,167
農業、林業	6,296	636	395	5,659	5,901
漁業	259	△ 36	△ 64	296	324
鉱業、採石業、砂利採取業	801	61	66	739	735
建設業	103,532	1,206	△ 1,649	102,326	105,182
電気・ガス・熱供給・水道業	3,745	△ 19	△ 575	3,764	4,321
情報通信業	8,919	250	△ 1,288	8,668	10,207
運輸業、郵便業	38,177	△ 393	△ 873	38,570	39,051
卸売業、小売業	117,962	△ 1,599	△ 6,076	119,562	124,038
金融業、保険業	85,497	7,605	8,848	77,892	76,648
不動産業、物品賃貸業	244,649	11,021	15,003	233,628	229,645
各種サービス業	160,585	3,346	△ 2,499	157,239	163,085
地方公共団体	199,435	7,673	△ 2,026	191,761	201,462
その他	419,891	13,591	21,481	406,300	398,409

(2) きらやか銀行【単体】

(単位：百万円)

国内店分	26年3月末	25年9月末比		25年9月末	25年3月末
		25年9月末比	25年3月末比		
国内店分	943,847	21,158	11,980	922,688	931,867
製造業	93,117	△ 200	△ 733	93,317	93,850
農業、林業	1,889	△ 8	△ 156	1,897	2,045
漁業	16	0	△ 1	16	17
鉱業、採石業、砂利採取業	532	28	100	504	432
建設業	60,616	△ 4,434	△ 8,306	65,050	68,922
電気・ガス・熱供給・水道業	2,159	△ 416	△ 758	2,575	2,917
情報通信業	3,572	△ 438	△ 1,292	4,010	4,864
運輸業、郵便業	18,912	159	524	18,753	18,388
卸売業、小売業	75,760	△ 1,974	△ 5,179	77,734	80,939
金融業、保険業	68,259	7,878	8,940	60,381	59,319
不動産業、物品賃貸業	162,916	5,219	9,479	157,697	153,437
各種サービス業	107,017	2,445	△ 1,842	104,572	108,859
地方公共団体	98,165	9,220	6,755	88,945	91,410
その他	250,909	3,682	4,453	247,227	246,456

(3) 仙台銀行【単体】

(単位：百万円)

国内店分	26年3月末	25年9月末比		25年9月末	25年3月末
		25年9月末比	25年3月末比		
製造業	575,087	20,508	17,760	554,578	557,327
農業、林業	36,054	△ 1,474	△ 263	37,529	36,317
漁業	4,407	644	551	3,762	3,856
鉱業、採石業、砂利採取業	243	△ 36	△ 63	280	307
建設業	269	33	△ 33	235	303
電気・ガス・熱供給・水道業	42,916	5,640	6,656	37,276	36,260
情報通信業	1,586	396	182	1,189	1,404
運輸業、郵便業	5,347	688	3	4,658	5,343
卸売業、小売業	19,265	△ 552	△ 1,397	19,817	20,663
金融業、保険業	42,202	374	△ 897	41,828	43,099
不動産業、物品賃貸業	17,238	△ 272	△ 91	17,511	17,329
各種サービス業	81,733	5,802	5,524	75,931	76,208
地方公共団体	53,568	901	△ 657	52,667	54,226
その他	101,270	△ 1,546	△ 8,781	102,816	110,052
	168,982	9,909	17,028	159,073	151,953

6. 貸出金の残高【単体】

(単位：百万円)

	26年3月末	25年9月末比		25年9月末	25年3月末	
		25年9月末比	25年3月末比			
2行合算	貸出金(平残)	1,446,975	14,113	33,126	1,432,862	1,413,849
	貸出金(末残)	1,518,935	41,667	29,740	1,477,267	1,489,194
	中小企業等貸出金残高	1,152,857	24,464	17,702	1,128,392	1,135,154
	うち中小企業向け貸出金	701,515	10,631	△ 612	690,883	702,127
	うち消費者ローン	402,116	11,543	18,811	390,573	383,304
	うち住宅ローン	378,578	10,529	17,870	368,049	360,708
	うちその他ローン	23,537	1,013	941	22,524	22,596
	中小企業等貸出金比率	75.89%	△ 0.49 ^{ポイント}	△ 0.33 ^{ポイント}	76.38%	76.22%
きらやか銀行	貸出金(平残)	899,718	9,351	9,653	890,366	890,064
	貸出金(末残)	943,847	21,158	11,980	922,688	931,867
	中小企業等貸出金残高	741,635	1,985	△ 8,651	739,650	750,286
	うち中小企業向け貸出金	459,275	△ 1,939	△ 9,937	461,214	469,212
	うち消費者ローン	240,972	2,883	3,988	238,088	236,984
	うち住宅ローン	228,696	2,686	4,073	226,010	224,623
	うちその他ローン	12,275	197	△ 85	12,078	12,360
	中小企業等貸出金比率	78.57%	△ 1.59 ^{ポイント}	△ 1.94 ^{ポイント}	80.16%	80.51%
仙台銀行	貸出金(平残)	547,257	4,762	23,472	542,495	523,784
	貸出金(末残)	575,087	20,508	17,760	554,578	557,327
	中小企業等貸出金残高	411,222	22,479	26,353	388,742	384,868
	うち中小企業向け貸出金	242,239	12,570	9,325	229,669	232,914
	うち消費者ローン	161,144	8,659	14,823	152,484	146,320
	うち住宅ローン	149,882	7,843	13,796	142,038	136,085
	うちその他ローン	11,262	816	1,027	10,446	10,235
	中小企業等貸出金比率	71.50%	1.41 ^{ポイント}	2.45 ^{ポイント}	70.09%	69.05%

7. 預金等残高 【単体】

(単位：百万円)

		26年3月末	25年9月末比		25年9月末	25年3月末
			25年9月末比	25年3月末比		
2行合算	預金等(平残)	2,271,174	12,548	142,988	2,258,626	2,128,185
	預金等(末残)	2,276,217	△ 31,013	70,796	2,307,231	2,205,421
	うち個人預金	1,578,506	△ 6,578	4,653	1,585,085	1,573,853
	うち法人預金	466,049	3,048	26,958	463,000	439,090
	うち公金預金	222,398	△ 25,642	38,292	248,041	184,105
きらやか銀行	預金等(平残)	1,269,762	9,409	47,981	1,260,353	1,221,781
	預金等(末残)	1,256,779	△ 48,228	15,369	1,305,007	1,241,410
	うち個人預金	951,307	△ 3,723	13,166	955,030	938,140
	うち法人預金	271,469	△ 5,301	△ 2,849	276,770	274,319
	うち公金預金	27,458	△ 38,021	5,104	65,480	22,353
仙台銀行	預金等(平残)	1,001,412	3,138	95,007	998,273	906,404
	預金等(末残)	1,019,438	17,215	55,426	1,002,223	964,011
	うち個人預金	627,199	△ 2,854	△ 8,513	630,054	635,713
	うち法人預金	194,579	8,349	29,807	186,230	164,771
	うち公金預金	194,940	12,379	33,188	182,561	161,751

(注) 預金等には、譲渡性預金を含んでおります。

8. 預かり資産の残高 【単体】

(単位：百万円)

		26年3月末	25年9月末比		25年9月末	25年3月末
			25年9月末比	25年3月末比		
2行合算	預かり資産残高	251,596	7,056	10,901	244,540	240,695
	投資信託	47,412	△ 2,814	△ 6,576	50,227	53,989
	公共債(国債等)	25,659	△ 1,635	△ 3,535	27,295	29,194
	生命保険	178,524	11,507	21,012	167,017	157,511
きらやか銀行	預かり資産残高	178,463	2,576	3,055	175,887	175,408
	投資信託	37,432	△ 2,817	△ 6,307	40,250	43,740
	公共債(国債等)	7,256	△ 343	△ 931	7,599	8,188
	生命保険	133,774	5,737	10,294	128,037	123,479
仙台銀行	預かり資産残高	73,132	4,480	7,845	68,652	65,287
	投資信託	9,980	2	△ 268	9,977	10,248
	公共債(国債等)	18,402	△ 1,292	△ 2,603	19,695	21,005
	生命保険	44,750	5,770	10,718	38,980	34,032

Ⅲ 有価証券の評価損益

1. 有価証券の評価基準

売買目的有価証券		時価法（評価差額を損益処理）
満期保有目的の債券		償却原価法
その他有価証券	時価のあるもの	時価法（評価差額を全部純資産直入法処理）
	時価を把握することが極めて困難と認められるもの	原価法
子会社株式及び関連会社株式		原価法

2. 評価損益

(注) 仙台銀行が保有する有価証券については、企業結合会計に基づくじもとホールディングス連結会計上の簿価と子銀行の簿価が相違するため、じもとホールディングス連結の有価証券評価損益と子銀行の有価証券評価損益の総額の合計は一致いたしません。

(単位：百万円)

		26年3月末				25年3月末			
		評価損益	評価益	評価損	25年3月末比	評価損益	評価益	評価損	
じもとHD 【連結】	合	満期保有目的	987	1,050	62	△ 181	1,169	1,228	59
		その他有価証券	6,884	8,893	2,009	△ 1,598	8,482	10,555	2,073
		株式	3,468	3,767	298	835	2,633	3,086	453
		債券	4,210	4,283	72	△ 2,240	6,451	6,526	75
		その他	△ 795	843	1,638	△ 192	△ 602	942	1,544
		計	7,871	9,943	2,071	△ 1,779	9,651	11,783	2,132
		株式	3,468	3,767	298	835	2,633	3,086	453
		債券	4,216	4,321	105	△ 2,313	6,530	6,608	78
		187	1,854	1,667	△ 301	488	2,088	1,600	
2行合算 【単体】	合	満期保有目的	△ 123	858	982	390	△ 513	1,012	1,526
		その他有価証券	8,490	10,507	2,016	△ 2,755	11,246	13,402	2,156
		株式	2,636	2,944	307	718	1,918	2,454	536
		債券	6,595	6,668	72	△ 3,302	9,898	9,974	75
		その他	△ 740	895	1,636	△ 170	△ 570	974	1,544
		計	8,367	11,366	2,999	△ 2,365	10,732	14,414	3,682
		株式	2,636	2,944	307	718	1,918	2,454	536
		債券	6,600	6,707	106	△ 3,376	9,977	10,056	79
		△ 870	1,714	2,585	292	△ 1,163	1,903	3,066	
きらやか 銀行 【単体】	合	満期保有目的	9	38	29	△ 16	26	82	55
		その他有価証券	2,530	4,003	1,473	△ 1,264	3,794	5,807	2,012
		株式	535	824	289	241	293	704	410
		債券	2,726	2,759	32	△ 1,636	4,363	4,428	64
		その他	△ 731	419	1,151	130	△ 862	674	1,537
		計	2,539	4,042	1,503	△ 1,281	3,821	5,889	2,068
		株式	535	824	289	241	293	704	410
		債券	2,765	2,798	32	△ 1,680	4,445	4,510	64
		△ 761	419	1,181	156	△ 918	674	1,592	
仙台銀行 【単体】	合	満期保有目的	△ 133	819	952	407	△ 540	929	1,470
		その他有価証券	5,960	6,504	543	△ 1,490	7,451	7,595	143
		株式	2,101	2,119	18	476	1,624	1,750	125
		債券	3,868	3,908	40	△ 1,666	5,534	5,545	10
		その他	△ 9	475	484	△ 301	291	299	7
		計	5,827	7,323	1,495	△ 1,083	6,911	8,525	1,614
		株式	2,101	2,119	18	476	1,624	1,750	125
		債券	3,835	3,908	73	△ 1,696	5,531	5,545	14
		△ 109	1,294	1,403	136	△ 245	1,228	1,474	